



REPUBLICA MOLDOVA

GHIDUL INVESTITORULUI 2026



PREFAȚĂ

Republica Moldova se distinge prin poziția sa strategică, regimul fiscal competitiv, forța de muncă calificată și un mediu favorabil investițiilor. Țara oferă sprijin investițional în diverse sectoare, precum tehnologia informației, energia regenerabilă și industrie.

Descoperiți avantajele strategice, peisajul economic, sectoarele-cheie și oportunitățile de investiții care fac din Republica Moldova o destinație atractivă atât pentru investitorii locali, cât și pentru cei internaționali.

Acest Ghid, elaborat de Agenția de Investiții, oferă informațiile necesare pentru fundamentarea deciziilor de investiții în Republica Moldova.

CUPRINS

I.	Prezentarea economică a Republicii Moldova	1
II.	Descoperiți Republica Moldova - poarta către creștere și inovație	3
III.	Pe calea aderării la Uniunea Europeană	6
IV.	Investiții străine directe	7
V.	Oportunități de investiții în Republica Moldova	15
	Ajutor de stat pentru investiții	15
	Tehnologia Informației și Comunicațiilor (TIC)	16
	Energia regenerabilă	17
	Sectorul agricol	18
VI.	Deschiderea unei afaceri și desfășurarea activității economice în Republica Moldova	20
VII.	Proprietatea intelectuală și protecția datelor	23
VIII.	Garanții pentru investiții	24
IX.	Sistemul fiscal – comparație cu alte sisteme	26
X.	Stimulente și facilități fiscale speciale	28
	Moldova Innovation Technology Park (MITP)	28
	Zone economice libere	30
	Parcuri industriale	31
XI.	Legislația vamală	32
XII.	Piața muncii	33
XIII.	Permise de ședere și de muncă	34
XIV.	Sistemul educațional și rezerva de talente	37
XV.	Infrastructură și conectivitate	41
	Prezentare generală a infrastructurii	41
	Transport	41
	Infrastructura energetică	42
	Telecomunicații și infrastructură digitală	43
	Furnizarea de apă și salubritate	44
	Proiecte viitoare	44
XVI.	Rolul Republicii Moldova în eforturile de reconstrucție a Ucrainei	45
XVII.	Piața imobiliară	48
	Prezentare generală	48
	Deținerea terenurilor de către investitorii străini în Republica Moldova	49
XVIII.	Finanțarea afacerilor în Republica Moldova	50

REPUBLICA MOLDOVA

GHIDUL INVESTITORULUI 2026

I. PREZENTAREA ECONOMICĂ A REPUBLICII MOLDOVA

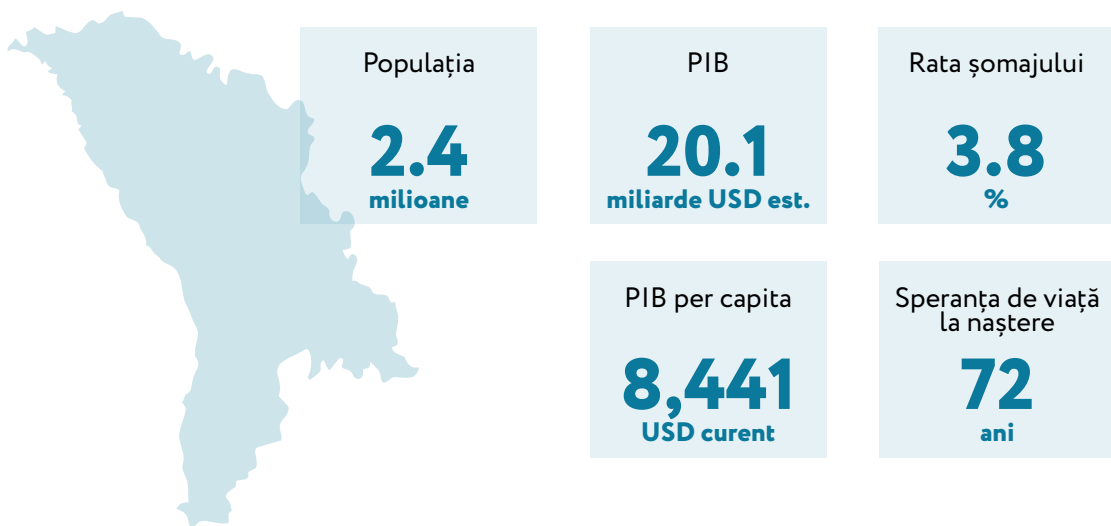
Poziționarea strategică a Republicii Moldova le oferă companiilor acces atât la piețele eurasiatice, cât și la cele europene. Forța de muncă bine pregătită și costurile competitive, alături de proximitatea față de principalele centre de distribuție europene, fac din Republica Moldova o destinație atractivă pentru extinderea afacerilor. Infrastructura logistică bine dezvoltată, incluzând transport feroviar, aerian și fluvial, consolidează rolul țării ca punct de legătură esențial între Europa și Marea Neagră. În plus, Republica Moldova oferă diverse stimulente, cum ar fi facilități fiscale și proceduri vamale simplificate, prin intermediul zonelor economice, parcurilor industriale și parcurilor IT.

În pofida provocărilor precum războiul din Ucraina, criza energetică și seceta severă, Moldova a construit fundamente solide pentru

creșterea economică pe termen mediu și lung. În anul 2025, PIB-ul s-a majorat cu 2,4% față de anul 2024¹. La momentul actual, se estimează că economia va crește cu aproximativ 1,9% în 2026 și respectiv cu circa 3,2% în 2027² reflectând o încetinire temporară determinată de contextul extern, urmată de o reluare graduală a creșterii și menținând Republica Moldova pe o traiectorie de convergență economică pe termen mediu.

Negocierile în curs pentru aderarea la Uniunea Europeană, cu obiectivul de a obține statutul de membru cu drepturi depline până în 2028, creează oportunități semnificative pentru investitori. Acestea includ un climat de afaceri mai sigur, armonizarea reglementărilor cu standardele UE, acces la finanțare europeană și integrarea în spațiul economic european.

PRINCIPALII INDICATORI ECONOMICI AI REPUBLICII MOLDOVA PENTRU 2025:



¹ https://statistica.gov.md/ro/produsul-intern-brut-in-trimestrul-iv-si-anul-2025-9497_62357.html

² Fondul Monetar Internațional (Aprilie 2026): <https://www.imf.org/en/countries/mda>

Ratingul Moody's ⁴

B2 (STABIL)

aprilie 2026

Ratingul S&P ⁵

BB (STABIL)

aprilie 2026

Ratingul Fitch ⁶

B+ (STABIL)

februarie 2026

Indicele de ușurință
a derulării afacerilor ⁷

48 din 190

de țări

Indicele privind
dezvoltarea durabilă 2025 ⁸

30 din 167

de țări

Indicele percepției
corupției 2025 ⁹

80 din 182

de țări

Indicele libertății
economice 2026 ¹⁰

101 din 184

de țări

Indicele de cunoaștere
a limbii engleze 2025 ¹¹

43 din 123

de țări

Indicele global
de inovare 2025 ¹²

74 din 139

de țări

Clasamentul
Global Soft power 2026 ¹³

128 din 193

de țări

³ <https://tradingeconomics.com/moldova/rating>

⁴ <https://ratings.moody.com/ratings-news/462630>

⁵ <https://www.spglobal.com/ratings/en/regulatory/article/-/view/type/HTML/id/3544097>

⁶ <https://www.fitchratings.com/entity/moldova-80442246>

⁷ <https://s3.amazonaws.com/sustainabledevelopment.report/2025/sustainable-development-report-2025.pdf>

⁸ <https://files.transparencycdn.org/images/CPI-2025-Report-EN.pdf>

⁹ <https://economicfreedom.heritage.org/pages/country-pages/moldova>

¹⁰ <https://www.ef.com/wwen/epi/>

¹¹ <https://www.wipo.int/web-publications/global-innovation-index-2025/assets/89507/global-innovation-index-2025-en.pdf>

¹² <https://static.brandirectory.com/reports/brand-finance-soft-power-index-2026-digital.pdf>

II. DESCOPERIȚI REPUBLICA MOLDOVA - POARTA CĂTRE CREȘTERE ȘI INOVAȚIE



Poziție strategică

- Republica Moldova, situată la intersecția dintre Europa și Asia, strategică oferă acces facil atât la piețele Uniunii Europene (UE), cât și la cele euroasiatice. Aflată la doar una până la trei ore de zbor de principalele destinații europene, Republica Moldova este un hub ideal pentru extinderea afacerilor.
- La confluența râurilor Dunărea și Prut se află Giurgiulești, un port dinamic al Republicii Moldova. Acesta reprezintă poarta de acces a țării în acest nod strategic și gestionează transportul de cereale, petrol și pasageri.



Sistem fiscal favorabil

- Impozitul pe venit de **12%**.
- Amânarea achitării impozitului pe profit reinvestit.
- Taxă pe valoarea adăugată (TVA) de **20%** (cota redusă de **8%** pentru anumite bunuri și servicii).
- Contribuții la asigurările sociale de **24%**.
- Impozit unic de **7%** pe cifra de afaceri pentru companiile rezidente din cadrul Moldova Innovation Technology Park (MITP).



Acorduri de liber schimb

- Acorduri de liber schimb, ce cuprind **47 de țări**, inclusiv Acordul de Liber Schimb Aprofundat și Cuprinzător UE-Moldova (DCFTA), Acordul Central European de Comerț Liber (CEFTA), Organizația pentru Democrație și Dezvoltare GUAM (Georgia, Ucraina, Azerbaidjan și Republica Moldova), Asociația Europeană a Liberului Schimb (EFTA) și acorduri cu Turcia și Regatul Unit al Marii Britanii și Irlandei de Nord (Regatul Unit) oferind acces la o piață de peste **870 de milioane** de consumatori.
- Acordul de Asociere UE-Moldova (AA), inclusiv DCFTA, asigură acces preferențial la piața UE și sporește atractivitatea Republicii Moldova în contextul negocierilor de aderare la UE.

- Republica Moldova este membră a **Organizației Mondiale** a Comerțului (OMC).



Stimulente și garanții pentru investiții

- Legislația moldovenească asigură protecție egală pentru investitorii locali și străini.
- Ajutor de stat pentru industrii specifice: electronică, chimică și farmaceutică, producție de mașini și piese auto, textile și îmbrăcăminte, materiale de construcții și industria alimentară.



Inițiere și gestionare eficientă a afacerilor

- Peste **77%** dintre serviciile publice pentru afaceri sunt digitalizate.
- Platformă online unică pentru eliberarea autorizațiilor.
- Înregistrarea rapidă online a entităților juridice.
- Regim fără vize pentru cetățenii a peste **100** de țări și regim liberalizat complet privind accesul la piața muncii pentru cetățenii celor **27** de state membre UE.



Forță de muncă competitivă

- Republica Moldova oferă o forță de muncă tânără, educată și multilingvă, cu salarii competitive. Domeniile cu expertiză solidă includ IT, agricultură și producție. Moldovenii vorbesc fluent româna și rusa, iar mulți sunt cunoscători de engleză, franceză, italiană, spaniolă și germană. În unele regiuni se vorbește și bulgara, ucraineana și turca.



Implementarea reformelor și îmbunătățirea climatului de afaceri

- Guvernul este angajat în reforme, măsuri anticorupție și reducerea birocrăției pentru a crea un mediu de afaceri predictibil și atractiv. Republica Moldova este recunoscută în prezent de Comisia Europeană drept lider în rândul statelor candidate, având cea mai mare rată de implementare a reformelor (93%) și reușind să alinieze într-un ritm record legislația națională la standardele UE. În acest sens, Comisia Europeană a adoptat Planul de creștere pentru Republica Moldova, pentru anii 2025 - 2027, în valoare de 1,9 miliarde EUR¹³.



Dezvoltarea infrastructurii

- Îmbunătățiri continue în rețeaua rutieră, telecomunicații și infrastructura energetică, susținute de finanțare internațională, contribuie la dezvoltarea mediului de afaceri din Republica Moldova.
- Oportunități de achiziții publice: Proiecte majore de infrastructură în energie regenerabilă, apă, poduri, drumuri, căi ferate și altele.

¹³ <https://mded.gov.md/transparenta/planul-de-crestere/>



Oportunități în domeniul energiei regenerabile

- Guvernul promovează dezvoltarea energiei regenerabile, vizând o creștere semnificativă a ponderii acesteia în mixul energetic național.
- Lansarea de licitații publice pentru achiziția unor cantități mari de energie regenerabilă. Prima rundă de licitații, pentru 105 MW eolian și 60 MW fotovoltaic, a fost finalizată în 2025. A doua rundă a vizat capacități eoliene onshore de până la 170 MW, cu integrarea obligatorie a BESS, cerința minimă de stocare pentru întregul volum fiind 22 MW/44 MWh. Cadrul comercial a prevăzut contracte PPA pe o durată de 15 ani, cu un preț maxim de 1,44 MDL/kWh, echivalent cu aproximativ 0,07 EUR/kWh.



Potențial agricol

- Datorită solului fertil și climatului favorabil, Moldova excelează în agricultură și agro-business, inclusiv în producția de vin, renumită la nivel mondial.



Sectorul IT în dezvoltare

- Sectorul IT rămâne cel mai performant segment al economiei naționale, rezidenții Moldova Innovation Technology Park (MITP) generând o cifră de afaceri anuală de peste **1 miliard** de dolari, succes susținut de predictibilitatea regimului fiscal de **7%** impozit unic și de integrarea tot mai profundă în lanțurile valorice internaționale.



Turism cultural

- Moldova dispune de un bogat patrimoniu cultural și peisaje atractive, oferind oportunități neexploatate în turism și investiții în infrastructura hotelieră.
- Regim fără vize pentru cetățenii din UE, Ucraina, Regatul Unit, țările membre CEFTA, SUA, Canada, Japonia, Coreea de Sud, Emiratele Arabe Unite, Australia, Israel, Turcia, Noua Zeelandă, precum și anumite țări din America de Sud și Asia, pentru șederi de până la 90 de zile în decurs de șase luni.¹⁴

¹⁴ <https://mfa.gov.md/en/content/visa-regime-foreigners>

III. PE CALEA ADERĂRII LA UNIUNEA EUROPEANĂ¹⁵

REPUBLICA MOLDOVA A CONTINUAT SĂ FACĂ PROGRESE PE CALEA ADERĂRII LA UNIUNEA EUROPEANĂ

Republica Moldova depune cererea de aderare la Uniunea Europeană	UE și Moldova semnează un Parteneriat pentru securitate și apărare pentru a spori reziliența țării și a aborda provocările comune	Referendumul național susține includerea aderării Moldovei la UE în Constituție		
Martie 2022	Decembrie 2023	Mai 2024	Iunie-Iulie 2024	Octombrie 2024
	Consiliul european deschide negocierile de aderare cu Moldova		Consiliul adoptă cadrul de negociere, iar Comisia începe faza bilaterală a screeningului	

Biroul pentru Integritate Europeană din Moldova a elaborat Programul Național de Aderare la Uniunea Europeană pentru anii 2025-2029. Respectivul Program a fost adoptat în data de 28 mai 2025 prin [Hotărârea Guvernului nr.306/2025](#). În octombrie 2024, Comisia Europeană a adoptat un Plan de creștere pentru Republica Moldova, în valoare de 1,9 miliarde EUR, susținut de un Fond pentru reformă și creștere pentru perioada 2025-2027.

Consiliul Uniunii Europene și Parlamentul European au adoptat în martie 2025 instituirea mecanismului de reformă și creștere destinat Republicii Moldova, în cadrul Planului de creștere. Acest mecanism prevede acordarea unui sprijin financiar de până la 385 milioane EUR sub formă de granturi și 1,5 miliarde EUR sub formă de împrumuturi în condiții favorabile pentru perioada 2025-2027. Prima tranșă de finanțare a fost debursată în iulie 2025, urmată de cea de-a doua tranșă în martie 2026.

Planul de creștere pentru Moldova are trei piloni:

- 1 Sprijinirea reformelor social-economice și de importanță fundamentală ale Republicii Moldova;
- 2 Consolidarea accesului la piața unică a Uniunii Europene;
- 3 Creșterea asistenței financiare prin intermediul Mecanismului de reformă și creștere pentru Republica Moldova.

¹⁵ https://enlargement.ec.europa.eu/document/download/23fa6af0-89b3-4532-a3d9-d1638727d14c_en?filename=moldova-report-2025.pdf

IV. INVESTIȚII STRĂINE DIRECTE

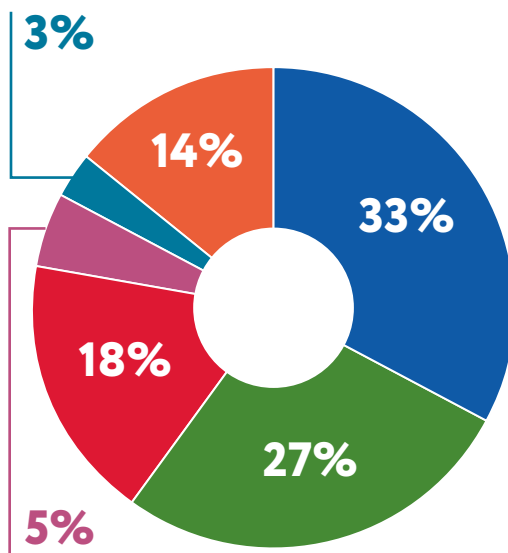
Republica Moldova continuă să atragă tot mai multe investiții străine directe (ISD). La 31 decembrie 2025, stocul total al pasivelor sub formă de investiții directe a fost evaluat la **6.32 miliarde USD**. Evoluția anuală a fost influențată de factori de reevaluare, inclusiv modificări de preț și fluctuații ale cursului de schimb, în timp ce intrările nete efective de ISD au rămas pozitive. Din cele mai recente date, participațiile și acțiunile au reprezentat **69,2%** din stocul total, confirmând rolul important al capitalului propriu în structura investițională.

Din aceste investiții, **84,5%** din totalul ISD sub formă de participații și acțiuni proveneau din Uniunea Europeană la sfârșitul anului 2025, față de **86%** la sfârșitul anului 2024. Această evoluție reflectă consolidarea

orientării investiționale a Republicii Moldova către spațiul european, UE menținându-se ca principala sursă de capital străin în economie.

La nivel anual, în 2025, acumularea netă de pasive din ISD a totalizat **459,5 milioane USD**, față de **458,4 milioane USD** în 2024.¹⁶

Întreprinderile cu ISD¹⁷ contribuie cu **20,1%** din valoarea adăugată brută totală generată în economie, în special în sectoare precum: activități financiare și de asigurări (**59,5%**), informații și comunicații (**46,7%**), furnizarea de energie electrică și termică, gaze și apă (**40,4%**), industria prelucrătoare (**34,5%**), tranzacții imobiliare (**24,5%**), comerț și reparații (**23,0%**) și activități de servicii administrative și suport (**21,1%**).



STOCUL ISD 2025

- Sectorul financiar
- Comerț
- Industria prelucrătoare
- Sectorul energetic
- Tehnologia Informației și Comunicațiilor
- Altele

¹⁶ https://www.bnm.md/files/01_NA_CI_q4_2025_CI_1.pdf

¹⁷ https://invest.gov.md/wp-content/uploads/2026/01/ISD-Studiu_Impact_RO.pdf

Republica Moldova: Un Hub pentru investitori
din peste 60 de țări și peste 10.000 de companii străine

INVESTITORI-CHEIE ÎN REPUBLICA MOLDOVA



Poveste de Succes: DRÄXLMAIER MOLDOVA

Locații în Moldova - Bălți (2 unități), Chișinău, Cahul
Numărul total de angajați în Moldova - aproximativ 5.000.

Grupul DRÄXLMAIER furnizează producătorilor auto de top sisteme moderne de cablaje, interioare de lux, componente electrice și electronice și sisteme de stocare pentru mobilitatea electrică. Compania are aproximativ 60 de locații în mai mult de 20 de țări, cu peste 60000 de angajați în întreaga lume. Compania a fost fondată în Germania în 1958. Fiind o afacere de familie, gândirea responsabilă și orientată spre viitor a stat întotdeauna la baza succesului său economic.

Compania acoperă întregul lanț de producție, de la ideea inițială, procesul de dezvoltare și producție și până la livrarea produselor la liniile de asamblare ale producătorilor auto de clasă premium.

Grupul DRÄXLMAIER a venit în Moldova în 2007 și a deschis prima fabrică de cablaje electrice în mun. Bălți. Compania a investit masiv în Moldova. În 2011, DRÄXLMAIER a deschis a doua fabrică în Bălți. În 2016 - 2017 a avut loc extinderea celei de-a doua fabrici din Bălți. Tot în 2017, a fost luată decizia de a deschide o a treia fabrică pentru producția de cablaje electrice în Republica Moldova. Noua locație situată în Cahul a fost inaugurată în 2019. În fabricile DRÄXLMAIER din Moldova sunt produse module electrice și fascicule de cabluri pentru clienții premium din industria auto.

Compania DRÄXLMAIER în Moldova este un partener responsabil al regiunii. Responsabilitatea socială a companiei se concentrează pe patru domenii principale: social, educație, sport și cultură.

Totodată, compania DRÄXLMAIER în Moldova este pionier în domeniul Învățământului Dual. În 2014, a fost inițiat cel dintâi Program de Învățământ Dual din țară, iar după un an, primii absolvenți au fost angajați în cadrul companiei. Grupul DRÄXLMAIER oferă angajaților un mediu de lucru atractiv, la cele mai înalte standarde. În plus, compania continuă să investească în educația și instruirea angajaților din momentul angajării.



Poveste de Succes: **GEBAUER & GRILLER**

Locații în Moldova - Bălți (2 fabrici)

Numărul total de angajați în Moldova - aproximativ 1200

GG Group produce cabluri, fire și cablaje de înaltă calitate pentru industria automotive și diverse sectoare industriale, de mai bine de 80 de ani, acționând ca un motor al digitalizării, inovației și noilor dezvoltări în industrie. Compania este axată pe e-mobilitate, conducere autonomă și digitalizare, oferind tehnologie de ultimă generație și design optim de produs atât pentru clienți, cât și pentru întreaga societate.

Succesul companiei se întemeiază pe produse de înaltă calitate și pe responsabilitatea față de toți partenerii implicați. GG Group este una dintre cele mai de succes afaceri industriale de familie, din Austria, cu cei peste 4000 de angajați, în 13 locații din întreaga lume.

Grupul a venit în Moldova în anul 2012 și a deschis prima fabrică Gebauer & Griller în municipiul Bălți, generând primele 100 de locuri de muncă. Astăzi, datorită investițiilor masive, dar și a profesioniștilor care au adus rezultate remarcabile, compania a devenit un angajator notabil în regiune, activând în municipiul Bălți cu 2 fabrici și 1200 de angajați. De 14 ani, Gebauer & Griller se evidențiază ca un partener strategic pentru colaboratori, angajați și clienți, reușind să urce municipiul Bălți pe harta furnizorilor de top, la nivel global.

Gebauer & Griller își reafirmă angajamentul de a rămâne un partener de încredere și un motor de dezvoltare pentru comunitate, continuând să scrie istorie prin inovație, calitate și respect față de oameni.

Poveste de Succes: KNAUF

Knauf este cel mai mare producător de materiale de construcție de brand pe piața din Moldova. Knauf reprezintă inovație, calitate și sustenabilitate. Gama completă de produse Knauf, care include sisteme de gips-carton, soluții de tencuială și plafoane, precum și materiale inovatoare de izolație, permite realizarea unor proiecte de construcție sustenabile și eficiente în întreaga lume.

În 2024, Knauf a început amenajarea unei noi capacități de producție de gips-carton la Bălți. Noua unitate este cea mai mare din regiune, cu o importanță majoră în proiectele de construcții din Republica Moldova și întreaga regiune. Prin această extindere, compania își consolidează rolul de actor industrial major, care alimentează sectorul construcțiilor, sprijină transportul feroviar și contribuie la proiecte importante de reconstrucție și dezvoltare în regiune.

Poveste de Succes: ROCA INDUSTRY

ROCA Industry este un holding industrial românesc specializat în producția de materiale de construcții, listat pe piața principală a BVB, categoria Standard.

Extinderea în Republica Moldova a fost realizată prin achiziționarea, de către BICO Industries, a două companii: Terra Impex și Europlas Lux. După fuziunea celor 2 entități și consolidarea tuturor activităților de producție de plasă din fibră de sticlă ale BICO Industries, a fost creat la Vulcănești, în Republica Moldova, cel mai mare producător de plasă din fibră de sticlă din Centrul și Estul Europei.

În 2026, BICO Industries face un nou pas în dezvoltarea sa strategică prin extinderea capacității de producție de la Vulcănești. Odată cu semnarea contractelor de finanțare și de execuție, proiectul a intrat oficial în faza de implementare. Investiția totală se ridică la aproximativ 2,57 milioane de euro și are ca obiectiv creșterea capacității anuale de producție la 84 de milioane de metri pătrați de plasă și 4,5 milioane de colțare cu plasă. Această inițiativă

reflectă angajamentul companiei față de dezvoltarea continuă a activităților din Republica Moldova, ca răspuns la îmbunătățirea condițiilor de afaceri și deschiderea arătată investițiilor străine.

ROCA Industry a intrat pe piața moldovenească în 2022, într-un context geopolitic volatil, achiziționând o unitate de producție situată în Găgăuzia, la 3 km de granița cu Ucraina. În ciuda provocărilor, compania a reușit să își consolideze poziția prin parteneriate strategice și investiții semnificative, stimulând economia locală și susținând creșterea sectorului de construcții.



Poveste de Succes: PREMIER ENERGY

Cu o istorie de peste 25 de ani, întreprinderile de distribuție și furnizare a energiei electrice Premier Energy în Moldova reprezintă un reper al modernizării sectorului energetic al Republicii Moldova. Începuturile lor datează din anul 2000, când grupul spaniol Union Fenosa a achiziționat trei dintre cele cinci companii de rețea electrică de stat, într-un moment în care sectorul energetic al țării traversa o criză severă, marcată de pierderi mari de energie și venituri scăzute.

Adoptarea unui model modern de management corporativ, orientat spre eficiență, aplicarea celor mai bune practici și standarde europene de etică în afaceri, dezvoltarea unui sistem performant de management al resurselor umane și integrarea noilor tehnologii au contribuit la îmbunătățirea semnificativă a indicatorilor de calitate. Totodată, din anul 2000, compania a investit aproximativ 381 de milioane de euro în modernizarea și automatizarea rețelei, pentru a crește eficiența operațională, a îmbunătăți calitatea serviciilor și a reduce pierderile de energie.

În prezent, întreprinderile Premier Energy Moldova fac parte din grupul Premier Energy PLC - companie listată la Bursa de Valori București, cu o prezență solidă în România, Republica Moldova și Ungaria. În 2025, prin intermediul Navitas Energy, Grupul a construit și a pus în funcțiune patru parcuri fotovoltaice noi, ajungând la un total de 15 parcuri operaționale în Republica Moldova, cu o capacitate instalată de peste 35,57 MW și o producție anuală estimată la 52 GWh de energie regenerabilă. Compania deține, de asemenea, acorduri de achiziție a energiei electrice cu 141 de centrale de energie regenerabilă și are un rol

important în echilibrarea rețelei, oferind servicii de prognoză a producției, vânzare de energie la preț negociat, precum și vânzări de gaze pe piața spot și la termen.

Fiecare proiect dezvoltat reflectă angajamentul Grupului Premier Energy de a accelera tranziția către un sistem energetic modern, sustenabil și orientat spre viitor.

endava 

Poveste de Succes: **ENDAVA**

Endava este un important furnizor de servicii tehnologice de generație următoare, care își ajută clienții să genereze un impact real și să aducă schimbări semnificative.

Prin combinarea ingineriei de clasă mondială, a expertizei solide specifice industriei și a unei abordări centrate pe client, Endava acordă consultanță și colaborează cu clienții pentru a crea soluții tehnologice care susțin transformarea și ajută companiile să aibă succes în transformarea digitală bazată pe inteligență artificială.

Clienții Endava activează în domenii precum plăți, asigurări, finanțe și bănci, tehnologie, media, telecomunicații, sănătate și științele vieții, mobilitate, retail și bunuri de consum. La 31 decembrie 2025, Endava avea 11.400 de angajați care ajută clienții să creeze noi oportunități în locații din Europa, America, Asia-Pacific și Orientul Mijlociu. Compania are sediul în Londra și și-a listat acțiunile la Bursa de Valori din New York în anul 2018.

Bolt

Poveste de Succes: **BOLT**

Bolt - companie estoniană de mobilitate fondată în 2013, a intrat pe piața din Republica Moldova în 2021, lansând serviciul de micromobilitate în Chișinău. Trotinetele electrice Bolt au fost rapid acceptate de locuitorii orașului: peste 180.000 de utilizatori și mai mult de 6 milioane km parcurși reflectă o schimbare reală în comportamentul de mobilitate urbană al chișinăuienilor.

Consolidându-și prezența în țară, Bolt a lansat în 2025 serviciul de ride-hailing, devenind prima platformă care a digitalizat complet sectorul transportului de persoane la comandă din Republica Moldova - fără taxometre, fără incertitudini privind mașina care va ajunge sau identitatea șoferului. La scurt timp după lansare, platforma a atras mii de șoferi și pasageri activi, confirmând o cerere solidă pentru servicii de transport moderne și transparente.

Prin investiții continue în tehnologie și în experiența utilizatorilor, Bolt creează oportunități de venit flexibil pentru șoferii locali și contribuie la dezvoltarea unui ecosistem de mobilitate urbană aliniat la standardele europene. Prezența Bolt confirmă atractivitatea Republicii Moldova pentru companii tehnologice europene de top, valorificând potențialul digital ridicat al țării.

V. OPORTUNITĂȚI DE INVESTIȚII ÎN REPUBLICA MOLDOVA

AJUTOR DE STAT PENTRU INVESTIȚII

Schema de ajutor de stat regional pentru investiții, aprobată prin [Hotărârea Guvernului nr. 875/2024](#), oferă sprijin companiilor care realizează investiții în industria prelucrătoare pe teritoriul Republicii Moldova.

Ajutorul de stat este acordat în formă combinată, prin acordarea unui grant nerambursabil pentru susținerea investițiilor inițiale, concomitent cu aplicarea unei scutiri parțiale de la plata impozitului pe venit, destinată sprijinirii activității economice ulterioare implementării proiectului investițional.

Astfel, 25% din valoarea ajutorului de stat se acordă sub formă de grant nerambursabil, iar 75% – sub formă de scutire parțială de la plata impozitului pe venit, cu respectarea intensității maxime a ajutorului de stat de până la 60% din costurile eligibile ale proiectului. Sunt acceptate proiectele cu o valoare totală a costurilor eligibile, fără taxa pe valoarea adăugată, de minimum 10 milioane de lei. Valoarea totală a ajutorului de stat acordat în baza Schemei de ajutor de stat este de 2 miliarde de lei (aproximativ 100 milioane de euro), respectiv 1,5 miliarde de lei pentru scutiri parțiale de la plata impozitului pe venit și 0,5 miliarde de lei pentru grant.

În anul 2025, Ministerul Dezvoltării Economice și Digitalizării a încheiat 20 de contracte de acordare a ajutorului de stat pentru investiții, cu o valoare totală prognozată a investițiilor de 2 007 180,7 mii lei, aferente proiectelor din industria prelucrătoare.



Industria electronică



Industria chimică
și farmaceutică



Producția de echipamente
și piese auto



Textile și îmbrăcăminte



Industria materialelor
de construcții



Industria alimentară



TEHNOLOGIA INFORMAȚIEI ȘI COMUNICAȚIILOR (TIC)

Industria TIC a Moldovei¹⁸ a înregistrat o dezvoltare remarcabilă, impulsionată de cererea în creștere, competitivitatea sectorului și politicile strategice ale statului, contribuind cu aproximativ **7.5%** la PIB-ul Moldovei. Republica Moldova beneficiază de o infrastructură digitală performantă, situându-se constant în Top 50 la nivel mondial în ceea ce privește viteza internetului fix¹⁹. Această conectivitate robustă este susținută de un raport preț-calitate excepțional, țara fiind recunoscută global pentru accesibilitatea costurilor serviciilor de date, ceea ce facilitează digitalizarea rapidă a proceselor de business.

În 2025, exporturile IT au depășit 840 milioane USD, marcând o trecere către produse și servicii IT de înaltă valoare și orientate spre export. Țara dispune de un grup puternic de profesioniști în TIC, peste 11% dintre absolvenții din fiecare an provenind din informatică și domenii conexe, în special din programele TIC.

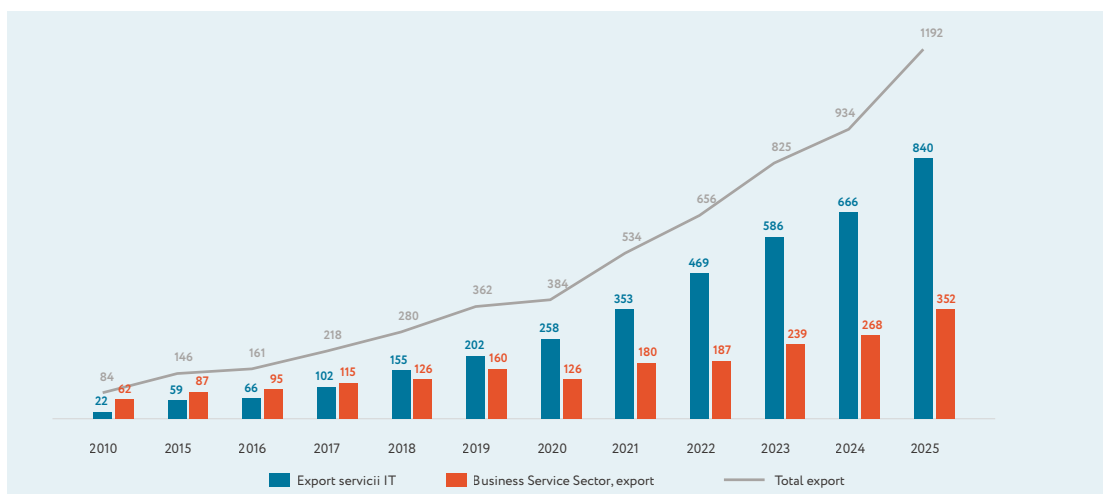
Aproape **80%** din producția IT este exportată către parteneri majori, cum ar fi SUA, Regatul Unit, Franța, Germania, Țările de Jos și România.

Republica Moldova a fost recent inclusă în grupul „Very High EGD1” în raportul ONU 2024²⁰, reflectând progresele rapide în digitalizarea guvernării. Acest progres este susținut de dezvoltarea ecosistemului digital național, inclusiv aplicația EVO, care integrează documente digitale și acces la servicii publice într-o platformă unică.

Comaniile din sectorul IT și domeniile conexe, rezidente ale Moldova Innovation Technology Park, beneficiază de un impozit unic de **7%** aplicat la cifra de afaceri²¹.

Guvernul Moldovei a aprobat Strategia de transformare digitală 2023–2030, care conturează viziunea sa pentru dezvoltarea digitală a țării.

EVOLUȚIA EXPORTURILOR ÎN SECTORUL IT & BSS



¹⁸ <https://ict.md/publications/>

¹⁹ <https://www.speedtest.net/global-index/moldova>

²⁰ <https://publicadministration.un.org/egovkb/en-us/Reports/UN-E-Government-Survey-2024>

²¹ Ghidul de investiții în IT pentru Moldova: <https://mitp.md/p/public/files/IT%20Investment%20Guide%20for%20Moldova.pdf>



ENERGIA REGENERABILĂ ²²

Sectorul energiei regenerabile din Moldova se dezvoltă rapid, oferind oportunități interesante pentru investitorii dornici să facă parte din transformarea verde a țării. Cu un potențial considerabil de energie eoliană și solară, Moldova își reconfigurează viitorul energetic prin politici progresive, tehnologii avansate și o creștere semnificativă a investițiilor.

Moldova investește în infrastructura sa energetică, inclusiv în modernizarea rețelei, pentru a o ajusta la capacitățile suplimentare din surse regenerabile și a asigura o distribuție fiabilă a energiei.

Până la sfârșitul anului 2025, capacitățile instalate ale centralelor electrice regenerabile, inclusiv cele solare, eoliene, hidroelectrice și biogaz, au atins valoarea de **1023,42 MW**. Contribuția energiei regenerabile la consumul final de electricitate a fost de aproximativ **29,1%** în 2025, astfel, obiectivul de **30%** stabilit pentru a fi realizat până în 2030 a fost aproape atins. În temeiul Strategiei Energetice 2050, aflată în faza de consultații publice, urmează a fi setate obiective și mai ambițioase.

Guvernul a avansat implementarea obiectivelor de creștere a capacităților regenerabile prin organizarea licitațiilor pentru proiecte de energie regenerabilă, ajustarea cadrului normativ privind conectarea la rețea și introducerea schemelor de sprijin bazate pe preț fix. Prima rundă de licitație pentru oferirea statutului de producător eligibil mare, lansată la 31 octombrie 2024 pentru capacități mari, a vizat **105 MW** eolian și **60 MW** fotovoltaic și a fost finalizată în 2025. Licitația a creat mediul propice pentru derularea proiectelor investiționale de peste **190 milioane EUR**, estimate să genereze

aproximativ **400** de locuri de muncă temporare în construcții și circa **40** de locuri de muncă permanente pentru operare și mentenanță.²³

A doua rundă de licitație pentru oferirea statutului de producător eligibil mare a vizat capacități eoliene onshore de până la **170 MW**, cu integrarea obligatorie a sistemelor de stocare în baterii (BESS), cerința minimă de stocare pentru întregul volum fiind de **22 MW/44 MWh**. Cadrul comercial a prevăzut contracte PPA pe 15 ani, cu un preț maxim de **1,44 MDL/kWh**, echivalent cu aproximativ **0,07 EUR/kWh**.

Creșterea de peste patru ori a capacității față de 2022 și de peste douăsprezece ori față de 2020 se datorează politicilor statului în domeniu.

În Moldova, există trei mecanisme de sprijin pentru producătorii de energie verde pentru a asigura achiziționarea surplusului de energie livrat în rețea și pentru a-i ajuta pe aceștia să-și recupereze investițiile:

- **Facturarea netă**, care a înlocuit contorizarea netă începând cu 1 ianuarie 2024, aplicabilă producătorilor mici cu instalații destinate consumului propriu.
- **Tarif fix pe 15 ani** – pentru parcuri și centrale de până la 4 MW de energie eoliană sau biogaz (fără limită de capacitate).
- **Preț fix, valabil 15 ani**, pentru parcuri și centrale mai mari de 1 MW fotovoltaic sau 4 MW eolian, capacități atribuite prin licitații.

²² Mai multe detalii sunt disponibile aici: <https://invest.gov.md/renewable-energy-in-moldova/>

²³ <https://invest.gov.md/moldova-debuteaza-cu-un-record-de-190-milioane-eur-in-urma-primului-tender-in-sectorul-energiei-verzi/>



SECTORUL AGRICOL ²⁴

Agricultura reprezintă unul dintre pilonii tradiționali ai economiei Republicii Moldova, beneficiind de condiții pedoclimatice favorabile și de o pondere semnificativă a solurilor fertile de tip cernoziom, care acoperă aproximativ **75%** din teritoriu. Diversitatea microclimatelor, în special în regiunile de nord și centru, permite cultivarea unei game variate de culturi anuale și perene, cu randamente competitive la nivel regional.

Sectorul agricol contribuie cu aproximativ **7.4%** la PIB-ul țării și are o pondere importantă în structura exporturilor naționale. Republica Moldova este recunoscută pentru producția și exportul de fructe proaspete, nuci, struguri, vinuri, legume, miere, precum și pentru produsele de origine animală.

- În anul 2024, Republica Moldova s-a clasat pe locul opt la nivel mondial în rândul exportatorilor de prune, principalele piețe de desfacere fiind România, Ucraina, Bulgaria, Italia și Maroc. Totodată, țara se menține în top 10 producători și exportatori mondiali de nuci, cu piețe consolidate în Germania, Franța și România.

În contextul aprofundării relațiilor comerciale cu Uniunea Europeană, începând cu 2023, șapte categorii de produse agricole moldovenești au beneficiat de acces liberalizat pe piața UE, fapt care a determinat o creștere semnificativă a exporturilor. Exporturile de struguri și prune s-au dublat, iar cele de mere și cireșe au înregistrat creșteri de până la zece ori comparativ cu perioadele anterioare. De asemenea, extinderea facilităților comerciale către statele EFTA – Elveția, Norvegia, Islanda și Liechtenstein – creează oportunități suplimentare pentru diversificarea piețelor de export.

Producția de vin reprezintă circa 15% din producția agricolă națională, iar Republica Moldova se situează printre principalii producători și exportatori la nivel mondial, deținând cea mai mare suprafață de viță-de-vie pe cap de locuitor. Sectorul vitivinicol constituie un pilon strategic al economiei și un motor al agriculturii, contribuind cu aproximativ **1,75–2,0%** la PIB-ul total și **26–29%** la PIB-ul agricol, precum și semnificativ la bugetul public. Orientat preponderent spre export, sectorul a generat în anul 2025 livrări de peste **149 milioane USD** (circa 98 milioane litri) către **71** de țări, marcând cel mai înalt nivel din ultimul deceniu ca valoare.

Exporturile de produse agricole au evoluat mixt în 2025: exporturile de semințe și fructe oleaginoase au crescut de **1,6 ori**, cele de legume și fructe s-au menținut la o pondere de **11,4%**, iar cele de băuturi alcoolice și nealcoolice au scăzut cu **8,8%**. De asemenea, exporturile de mărfuri autohtone au înregistrat o creștere de **10,0%** în anul 2025.

Strategia de dezvoltare a sectorului agroalimentar pune tot mai mult accent pe creșterea valorii adăugate prin procesare locală, depășind modelul tradițional bazat preponderent pe exportul de materie primă.



²⁴ Mai multe detalii sunt accesibile aici: <https://invest.gov.md/en/agriculture-in-moldova/>

În acest sens, sunt promovate investiții în dezvoltarea industriilor de procesare, inclusiv în sectoarele lactatelor, produselor din carne, conservelor, uleiurilor vegetale și produselor cu indicație geografică protejată. Dezvoltarea acestor industrii contribuie la diversificarea exporturilor, la crearea de locuri de muncă și la consolidarea competitivității sectorului agroalimentar.

Sectorul zootehnic reprezintă, de asemenea, un domeniu cu potențial semnificativ de dezvoltare. În ultimii ani, au fost inițiate programe de modernizare a fermelor de bovine, porcine și păsări, cu accent pe conformarea

la standardele Uniunii Europene. Investițiile în unități moderne de producție și procesare pot contribui la creșterea competitivității sectorului, precum și la sporirea exporturilor de animale vii și produse de origine animală procesate. Astfel, dezvoltarea zootehniei devine un element important în consolidarea întregului lanț valoric agroalimentar.



VI. DESCHIDEREA UNEI AFACERI ȘI DESFĂȘURAREA ACTIVITĂȚII ECONOMICE ÎN REPUBLICA MOLDOVA

Moldova revoluționează investițiile oferind soluții inovatoare, contactless, pentru a sprijini activitățile economice la distanță și a crea un mediu investițional lipsit de bariere.

Înregistrare rapidă a companiilor

Companiile sunt considerate oficial înființate în ziua înregistrării la Agenția Servicii Publice, asigurând un proces rapid și simplu pentru antreprenori.

Proceduri simple pentru investitorii străini

Investitorii străini pot înființa firme fără a fi prezenți fizic în Moldova. Se emit numere de identificare unice de la distanță, eliminând necesitatea documentelor de identitate moldovenești.

Soluții digitale avansate

Instrumente precum eKYC, eNotary și MobiSign asigură procese de identificare, autentificare și documentare digitale securizate și eficiente. Acestea se adresează în mod special diasporei moldovenești și investitorilor străini.

Acte notariale electronice

Cadrul legal din Moldova permite actele notariale electronice, reducând dependența de documentația fizică și facilitând tranzacții mai rapide.

Accesul public la informații

Agenția Servicii Publice pune la dispoziție pe pagina sa web oficială www.asp.gov.md formulare – tip: modele de cereri, modele de

acte de constituire și alte documente necesare în procedura de înregistrare.

Servicii electronice pentru înregistrarea companiilor

Procedura depunerii documentelor necesare pentru înregistrarea de stat:

- Transmiterea către organul înregistrării de stat a documentelor electronice, semnate cu semnătura electronică, prin intermediul platformei www.rsud.asp.gov.md.
- Prezentarea personală a documentelor necesare pe suport de hârtie, utilizând serviciul „Ghișeul unic” prestat la 32 de Centre multifuncționale ale Agenției Servicii Publice (ASP).
- Expedierea către organul înregistrării de stat a documentelor pe suport de hârtie, prin scrisoare recomandată (str. Aleksandr Pușkin, nr. 47, mun. Chișinău, Republica Moldova).

Documentele necesare pentru înregistrarea de stat a persoanei juridice străine, eliberate de autoritățile competente din țara de origine a persoanei juridice străine, se traduc în limba română de către un traducător autorizat și sunt supuse procedurii de supralegalizare sau de apostilare, după caz, în modul stabilit. Supralegalizarea sau apostilarea nu este necesară în cazurile prevăzute de tratatele internaționale cu privire la asistența juridică și

raporturile juridice în materie civilă, familială și penală la care Republica Moldova este parte. Lista tratatelor respective este publicată pe pagina web oficială a Agenției Servicii Publice.

Extrasele din Registrul de stat al persoanelor juridice pot fi obținute prin intermediul Portalului Serviciilor Publice, în format electronic, pentru partajare electronică în Portalul guvernamental al cetățeanului și

al unităților de drept (MCabinet), sau pot fi generate și descărcate în format PDF, semnate electronic.

Agenția Servicii Publice asigură vizualizarea publică a informației, precum și a datelor din Registrul de stat pe pagina sa web oficială – www.asp.gov.md.

Cele mai utilizate tipuri de companii sunt:

Societate cu răspundere limitată (SRL)

- Cea mai populară formă de organizare, disponibilă pentru persoane fizice și juridice, atât locale, cât și străine.
- Capitalul social (**minimum 1 MDL**) poate include imobile, creanțe și alte bunuri/drepturi împărțite în părți sociale transferabile.
- Asociații nu răspund personal; compania răspunde doar cu patrimoniul său.
- Poate desfășura orice activitate economică permisă de legislație.

Societate pe acțiuni (SA)

- Este potrivită pentru întreprinderi mari și atragerea de investiții. Poate fi deținută total sau parțial de investitori străini.
- Standardele de raportare, fiscalitate și transparență sunt înalte.
- Număr nelimitat de fondatori.
- Capital social minim de **600.000 MDL** (aproximativ 30.000 EUR), împărțit în acțiuni negociabile.
- Această formă de organizare este necesară pentru anumite tipuri de activitate (de exemplu, bănci și asigurări).

Sucursală

- Funcționează ca o extensie a unei companii fără statut de entitate juridică separată.
- Procedura de înființare urmează etape similare cu înregistrarea unei companii.

PAȘII PENTRU ÎNREGISTRAREA DE STAT ONLINE:

1 Alege forma juridică de organizare a companiei.



2 Verifică disponibilitatea denumirii companiei în Registrul de stat al persoanelor juridice prin intermediul platformei www.rsud.asp.gov.md.



3 Depune cererea de înregistrare și documentele confirmative prin intermediul Portalului Serviciilor Publice.



4 Registratorul în domeniul înregistrării de stat verifică cererea și documentele depuse pentru înregistrare în vederea corespunderii acestora cerințelor stabilite de lege.



5 Registratorul în domeniul înregistrării de stat emite decizia de înregistrare sau decizia motivată de refuz al înregistrării, în termenul prevăzut pentru serviciul solicitat.



6 Companiei i se atribuie, la înregistrare, un număr de identificare de stat (IDNO), care reprezintă și cod fiscal.



7 Compania se consideră înregistrată la data adoptării deciziei de înregistrare.



8 În cadrul procedurii înregistrării de stat, organul înregistrării de stat efectuează procesul de înregistrare (luare la evidență) fiscală, statistică, medicală și socială a companiei.



9 Organul înregistrării de stat publică în Buletinul electronic informații despre persoana juridică înregistrată, care cuprind: denumirea persoanei juridice; forma de organizare juridică; data înregistrării; numărul de identificare de stat; sediul; numele administratorului.



Documentele post-înregistrare:

- Decizia de înregistrare sau decizia motivată de refuz al înregistrării
- Actul de constituire

VII. PROPRIETATEA INTELLECTUALĂ ȘI PROTECȚIA DATELOR

Republica Moldova oferă un cadru solid, aliniat la standardele europene, pentru protecția proprietății intelectuale și a datelor cu caracter personal, pentru a atrage investitori globali.

Proprietatea intelectuală:

- **Cadrul legal conform standardelor internaționale:**
 1. [Legea nr. 161/2007 privind protecția desenelor și modelelor industriale;](#)
 2. [Legea nr. 50/2008 privind protecția invențiilor;](#)
 3. [Legea nr. 39 din 29.02.2008 privind protecția soiurilor de plante;](#)
 4. [Legea nr. 66/2008 privind protecția indicațiilor geografice, denumirilor de origine și specialităților tradiționale garantate;](#)
 5. [Legea nr. 230/2022 privind dreptul de autor și drepturile conexe;](#)
 6. [Legea nr. 384/2023 privind protecția secretelor comerciale;](#)
 7. [Legea nr. 25/2024 privind mărcile;](#) armonizate parțial cu directivele UE pentru a răspunde provocărilor moderne.
- **Aplicarea tratamentului național pentru investitorii străini:** Persoanele fizice și juridice străine beneficiază de aceleași drepturi de protecție pentru obiectele de proprietate intelectuală ca și cetățenii Republicii Moldova.
- **Durata protecției:**
 - Brevete de invenție: până la 20 de ani;
 - Mărci comerciale: 10 ani, cu posibilitatea de reînnoire pe perioadă nelimitată;
 - Desene industriale: până la 25 de ani;

Drepturile de autor protejează lucrările pe toată durata vieții autorului și încă 70 de ani.

Protecția datelor personale:

- **Aliniere la Regulamentul general privind protecția datelor (GDPR):** Cadrul legislativ al Moldovei este parțial aliniat la GDPR, iar scopul este de a se ajunge până în 2026 la respectarea integrală a reglementărilor.
- **Standarde de securitate a datelor:** Operatorii de date trebuie să implementeze măsuri stricte pentru a preveni accesul neautorizat, inclusiv evaluări de securitate periodice.
- **Drepturile persoanelor vizate:** Persoanele pot accesa, corecta, șterge sau obiecta la prelucrarea datelor lor, și există reguli stricte în caz de încălcare a acestor drepturi.
- **Transferuri internaționale de date:** Se permite libera circulație a datelor în relația cu țările care respectă standardele de protecție, susținută de clauze contractuale.

Legislația în vigoare privind proprietatea intelectuală și protecția datelor din Moldova creează un mediu securizat și favorabil investitorilor, stimulând inovațiile și încrederea.

VIII. GARANȚII PENTRU INVESTIȚII

Cadrul legislativ al Republicii Moldova oferă un mediu stabil și transparent pentru investitori. [Legea nr. 81/2004 cu privire la investițiile în activitatea de întreprinzător](#) urmează a fi înlocuită odată cu adoptarea noilor prevederi legale privind investițiile, care instituie un cadru normativ reconfigurat, adaptat standardelor europene și orientat spre creșterea competitivității investiționale a Republicii Moldova.

Noua reglementare urmărește:

- garantarea stabilității și securității juridice pentru investitori;
- stimularea investițiilor autohtone și străine, cu acces echitabil pe piață;
- orientarea capitalului către sectoare strategice și regiuni mai puțin dezvoltate;
- instituirea unui regim special pentru investițiile strategice, gestionat printr-un mecanism de tip „ghișeu unic”;
- consolidarea protecției juridice (inclusiv în litigiile investor-stat);
- digitalizarea relației cu autoritățile;
- reglementarea clară a acordurilor de investiții cu Guvernul, cu interdicția clauzelor privilegiate.

În esență, legea restructurează regimul investițional pe baze de transparență, diferențiere strategică și compatibilitate europeană.

Următoarele măsuri de protecție legale sunt aliniate cu acordurile internaționale de comerț și tratatele bilaterale de investiții la care Moldova este parte, asigurând securitatea și predictibilitatea investițiilor:

Libertatea de a investi: Investitorii pot activa în orice sector, respectând legislația aplicabilă și limitările specifice legate de securitatea națională.

Non-discriminare și egalitate de tratament: Legislația moldovenească garantează investitorilor străini aceleași drepturi și obligații ca și investitorilor locali.

Protecția drepturilor de proprietate: Investitorii străini au dreptul să dețină, să folosească, să închirieze și să dispună de proprietăți în Moldova. Cadrul legal garantează drepturi de proprietate sigure asupra bunurilor mobile și imobile, inclusiv proprietăți comerciale, capacități industriale și imobiliare (cu excepția terenurilor agricole și forestiere).

Protecție împotriva exproprierii: Legislația interzice exproprierea sau naționalizarea ilegală a bunurilor private. Exproprierea este permisă doar în cazuri de necesitate publică și trebuie să îndeplinească următoarele condiții: (1) bază legală, (2) proces nediscriminatoriu și (3) compensare echitabilă.

Compensarea daunelor: Investitorii au dreptul la compensare pentru daunele cauzate de măsuri ilegale sau neluarea de măsuri de către autoritățile guvernamentale. Compensarea include pierderile reale și profiturile pierdute, asigurându-se că investitorii nu sunt defavorizați.

Transferul liber al profitului: Investitorii străini au dreptul de a repatria liber capitalul, dividendele și alte venituri din investițiile lor în Moldova, după îndeplinirea obligațiilor fiscale. Aceasta include transferul profiturilor

nete, al dividendelor și plăților de dobânzi din investițiile externe; repatrierea capitalului în urma lichidării sau vânzării activelor; fără restricții valutare la conversia leului moldovenesc în monede liber convertibile; respectarea reglementărilor anti-spălare a banilor și a reglementărilor fiscale pentru a asigura transparența și integritatea financiară.

Protecția investițiilor: Moldova este parte a 39 de tratate bilaterale de investiții care oferă protecții legale suplimentare investitorilor străini.²⁵

Legislație fără aplicare retroactivă: Legile din Moldova garantează că modificările legislative care afectează negativ investițiile existente nu se aplică retroactiv. Acest lucru asigură că investitorii care intră pe piață în baza unor reglementări specifice vor rămâne protejați de schimbările bruște de politică ce ar putea afecta negativ interesele lor financiare.



²⁵ Lista completă este disponibilă aici: <https://mded.gov.md/domenii/cooperare-economica-internationala/acorduri/>

IX. SISTEMUL FISCAL – COMPARAȚIE CU ALTE SISTEME

Sistemul fiscal din Moldova este conceput pentru a stimula investițiile și a impulsiona creșterea economică, oferind transparență și eficiență. Iată principalele elemente pe care investitorii trebuie să le cunoască:

Impozit pe venit din activitatea de întreprinzător:

- **Cota:** Cota standard a impozitului pe venit din activitatea de întreprinzător este de 12%.
- **Baza impozabilă:** Impozitul se aplică veniturilor obținute din întreaga lume de companiile rezidente în Moldova și veniturilor obținute din Moldova de companiile nerezidente.
- **Profit reinvestit:** Amânarea achitării impozitului pe venit din profitul obținut în perioada 2023-2026 de către întreprinderile micro, mici și mijlocii (IMM-uri), care au reinvestit acele sume în companie (sumele nu au fost plătite ca dividende) până la achitarea efectivă a dividendelor.
- **Zona specifică:** Sunt disponibile stimulente specifice pentru rezidenții parcurilor IT, ai zonelor economice și parcurilor industriale (vezi Capitolul X mai jos).

Taxa pe valoarea adăugată (TVA):

- **Cota standard:** cota TVA este de 20%.
- **Cote reduse:** Anumite bunuri și servicii beneficiază de o cotă redusă de 8% (de exemplu, produsele farmaceutice, gazele naturale, serviciile hoteliere, de restaurant și catering).
- **Excepții:** Serviciile financiare, serviciile medicale, serviciile educaționale și alte servicii specifice sunt scutite de TVA.

Impozit cu reținere la sursa de plată

- **Dividende:** Se aplică un impozit reținut la sursa de plată de 6% asupra dividendelor plătite acționarilor nerezidenți, fie persoane fizice, fie persoane juridice (cu excepția distribuirii profiturilor din perioada 2008–2011).
- **Excepție:** sursă de venit neimpozabilă – dividendele primite de persoanele juridice rezidente de la alte persoane juridice rezidente;

Dobânzi și redevențe: Se aplică un impozit reținut la sursa de plată de 12% asupra dobânzilor și redevențelor plătite nerezidenților.

Alte plăți: Diverse alte plăți către nerezidenți pot fi supuse unui impozit cu reținere la sursă, cu cote variabile, așa cum este rezumat în tabelul de mai jos.

Cote aplicabile	Nerezident	Rezident
Dividende	6%	6%
Redevențe	12%	12%
Dobânzi	12%	6%
Creștere de capital	12%	12%
Servicii	12%	12%
Salarii	12%	12%
Alte venituri	12%	12%
Câștiguri din jocuri de noroc	–	18%
Venituri din campanii promoționale	–	12% > 29.700MDL
Venituri din loterii și pariuri sportive	–	18% > 297MDL

Cadrul fiscal clar al Moldovei permite funcționarea eficientă a companiilor, care beneficiază de cote de impunere competitive, ceea ce face din țară o opțiune atractivă pentru investitori.

CONFORMARE ȘI RAPORTARE:

Declarații impozit pe venit din activitatea de întreprinzător:

Companiile trebuie să depună declarațiile fiscale anuale până pe 25 martie a anului următor, pentru raportarea la timp a veniturilor.

Declarații TVA:

Acestea trebuie depuse lunar până pe data de 25 a lunii următoare pentru respectarea reglementărilor.

Declarații pentru impozitul pe venit, reținut la sursă:

Companiile sunt obligate să depună aceste declarații până pe data de 25 a lunii următoare.

PERSOANE FIZICE

Impozitul pe venitul persoanelor fizice

12%

Contribuții:

- Contribuția la asigurările sociale de **24%** pentru angajator.
- Contribuția la asigurările de sănătate de **9%** pentru angajat.

Deduceri:

Persoanele fizice pot deduce cheltuieli precum dobânzile la credite ipotecare, costurile educației și cheltuielile medicale, oferind oportunități pentru economii la impozitare.

INFORMAȚII IMPOZITE STANDARD COMPARATIVE ÎN REGIUNE

	MOLDOVA	POLONIA	ROMÂNIA	GERMANIA
Cota impozitului pe venitul companiilor	12%	19%	16%	15%
Cota impozitului pe venitul persoanelor fizice	12%	12% crește treptat la 32%	10	14% Crește treptat la 42%
Cota standard a TVA	20	23	21	19
Cotele impozitului cu reținere la sursă (%) (dividende/dobânzi/redevențe)	Rezidenți: 6 ³ / 12 / 12; Nerezidenți: 6 ³ / 12 / 12; ³ 15% din dividendele aferente profitului realizat în perioada 2008–2011; Fără impozit cu reținere la sursă pentru dividendele distribuite către entități juridice rezidente	Rezidenți: 19 / 19 / 19; Nerezidenți: 19 / 20 / 20	Rezidenți: 10 / 10 / 10; Nerezidenți: 10 / 10 / 10	Rezidenți: NA; Nerezidenți: 25 / 25 / 25; Nerezidenți în paradis fiscal: 25 / 25 / 25

²⁶ Notă: Cea mai recentă actualizare pe baza informațiilor din 2026

X. STIMULENTE ȘI FACILITĂȚI FISCALE SPECIALE



Moldova Innovation Technology Park (MITP) ²⁷

Lansat în 2018, în baza [Hotărârii Guvernului nr. 1144/2017](#), MITP reprezintă primul parc IT virtual din Europa și oferă un cadru fiscal și operațional competitiv pentru companiile din sectorul tehnologiilor informației și industriilor conexe.

Principalele beneficii:

- Cotă unică de impozitare de **7%** aplicată la venitul din vânzări, care înlocuiește alte **7** impozite și taxe;
- Regim fiscal simplificat și reducerea sarcinii administrative.
- Garanția de stat pentru stabilitate fiscală și juridică până în 2035.
- Model virtual de operare, care permite desfășurarea activității de la distanță pe întreg teritoriul Republicii Moldova;
- Viza IT, care facilitează rezidența pentru specialiștii IT străini.

Activități eligibile (care asigură minimum 70% din venituri din vânzări):

- Dezvoltare și editare a software la comandă, editare a jocurilor de calculator
- Consultanță IT și alte servicii
- Cercetare-dezvoltare în biotehnologie, inginerie și alte științe naturale
- Prelucrarea de date, administrarea paginilor web, activități ale portalurilor web
- Animație, efecte speciale și înregistrare sonoră
- Servicii de call center și dispecerat (doar pentru export)
- Alte servicii de furnizare a forței de muncă (doar pentru export)

MITP a ajuns, în 2025, la un total de **2.725 de rezidenți activi**, provenind din **46 de țări**, ceea ce confirmă atractivitatea internațională a regimului său fiscal. Printre țările cu cel mai mare număr de investitori se numără România, Ucraina, SUA, Germania, Regatul Unit, Italia și Rusia, evidențiind interesul constant pentru oportunitățile oferite de MITP.

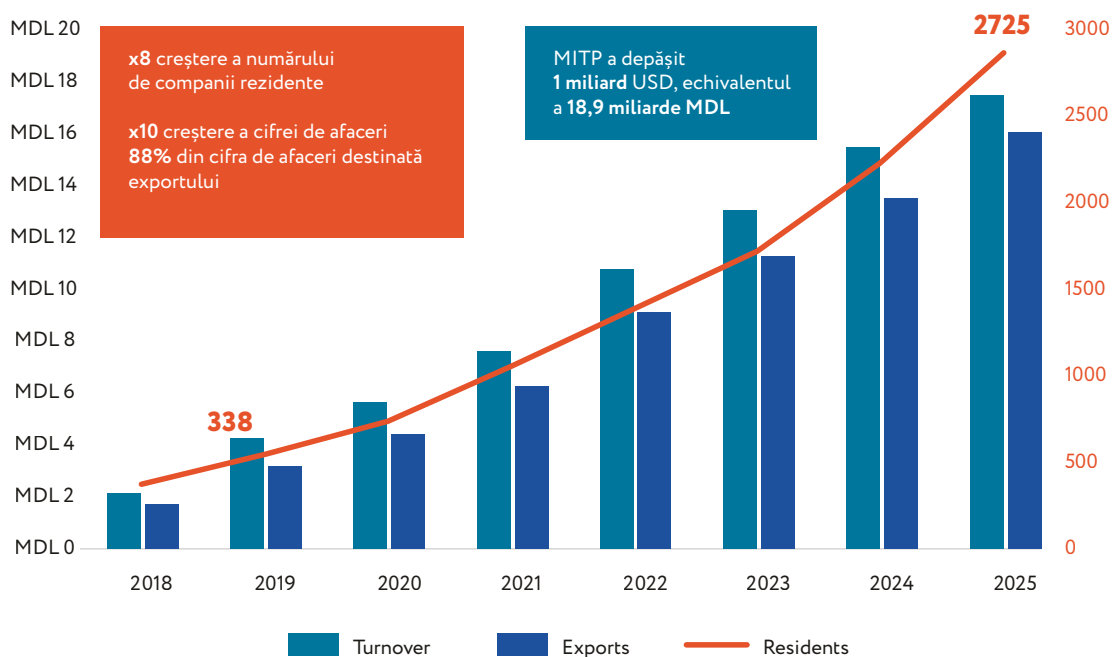
²⁷<https://mitp.md/p/web/webHome>

În 2025, cifra de afaceri agregată a rezidenților Parcului a atins **18,9 miliarde MDL**, depășind pragul simbolic de **1 miliard USD**. Aceasta reprezintă o creștere de **24,3%** față de anul precedent și de aproximativ 10 ori mai mult comparativ cu 2018, anul înființării MITP. Exporturile au ajuns la **16,37 miliarde MDL**, constituind circa 89% din totalul vânzărilor eligibile, ceea ce subliniază orientarea puternică spre piețele externe.

Totodată, rezidenții MITP angajează aproape **26.000 de specialiști**, iar salariul mediu lunar se ridică la aproximativ **50.000 MDL**, reflectând competitivitatea și valoarea adăugată ridicată a sectorului.

Prin aceste rezultate, MITP se consolidează ca unul dintre principalii piloni ai economiei digitale din Republica Moldova, având o contribuție semnificativă la creșterea exporturilor și la dezvoltarea ecosistemului IT.²⁸

NUMĂRUL REZIDENȚILOR MITP



Sursă: MITP, date preliminare pentru anul 2025

²⁸ <https://mitp.md/p/public/files/IT%20Investment%20Guide%20for%20Moldova.pdf>

Zone economice libere ²⁹

În conformitate cu modificările operate prin [Legea nr. 212/2023 pentru modificarea unor acte normative](#) (ce vizează politica bugetar-fiscală), inclusiv a [Legii nr. 440/2001 privind zonele economice libere](#), precum și în contextul expirării treptate a termenelor de funcționare ale zonelor economice libere, regimul juridic, fiscal și vamal specific continuă să se aplice exclusiv agenților economici care dețineau statutul de rezident anterior acestor modificări, în condițiile și pe durata stabilite de legislația în vigoare și de contractele încheiate cu administrațiile zonelor economice libere.

În anul 2025, a fost adoptată [Legea nr. 313/2025 pentru modificarea unor acte normative \(delimitarea regimului de antrepozit și de producție în zonele libere\)](#), prin care este clar delimitat regimul de antrepozit de regimul de producție aplicabile în zonele economice libere din Republica Moldova. Intervenția legislativă stabilește o distincție normativă explicită între activitățile de depozitare și cele de prelucrare sau transformare, consolidând cadrul de supraveghere vamală și fiscală.

Elemente esențiale ale delimitării:

- **Regimul de antrepozit (depozitare)** – vizează păstrarea mărfurilor străine în zona economică liberă fără achitarea drepturilor de import, în vederea reexportului sau a plasării ulterioare în restul teritoriului vamal, cu aplicarea obligațiilor corespunzătoare.
- **Regimul de producție** – presupune desfășurarea de operațiuni de prelucrare, transformare, asamblare sau reparare a mărfurilor în interiorul zonei libere, în condițiile regimului specific activităților industriale.
- **Finalitatea modificărilor** – separarea clară a celor două regimuri reduce riscul utilizării improprii a facilităților fiscale și vamale și asigură aplicarea diferențiată a tratamentului juridic, în funcție de natura activității economice desfășurate.

²⁹ <https://trade.gov.md/en/articles/zona-libera/>

Parcuri industriale ³⁰

Parcurile industriale din Republica Moldova funcționează în temeiul [Legii nr. 182/2010 privind parcurile industriale](#), care reglementează instituirea și funcționarea acestui mecanism de dezvoltare industrială, oferind infrastructură specializată pentru a sprijini producția industrială, cercetarea, dezvoltarea și progresele tehnologice.

Până la sfârșitul anului 2025, în Republica Moldova au fost instituite **12 parcuri industriale**, dezvoltate în baza modelelor de proprietate publică, privată și de parteneriat public-privat, și anume: PI „Bioenergagro”, PI „TRACOM”, PI „Cimișlia”, PI „CAAN”, PI „Răut”, PI „Edineț”, PI „Triveneta Cavi Development”, PI „Comrat”, PI „FAIP”, PI „Cahul”, PI „Agrotek Park” și PI „Phoenix”. Suprafața totală a parcurilor industriale funcționale este de **252,8** hectare, ceea ce reflectă crearea unei baze teritoriale dedicate activităților industriale.

Evoluția indicatorilor confirmă impactul pozitiv al parcurilor industriale asupra economiei naționale, fapt demonstrat prin următoarele date-cheie:

- **Numărul total de rezidenți: 145** agenți economici (2025);
- **Numărul total de angajați: 4 392** persoane (2025);
- **Locuri de muncă nou-create: 877** (la data de 01.01.2025);
- **Volumul cumulativ al investițiilor realizate: 4 287,2** milioane lei (aproximativ **250 milioane USD**).

Aceste parcuri sunt esențiale pentru strategia economică a Moldovei, oferind:

- **facilități pentru producție și prestarea de servicii;**
- **centre de cercetare și dezvoltare (R&D);**
- **dezvoltare tehnologică pentru eficiență sporită.**

Parcurile industriale încurajează investițiile prin condițiile favorabile pentru extinderea afacerilor și inovații.

³⁰ <https://mded.gov.md/domenii/atragerea-investitiilor/politici-investitionale-si-de-promovarea-exportului/parc-industrial/>

XI.LEGISLAȚIA VAMALĂ

În 2026, Republica Moldova se conturează ca o destinație investițională strategică, aflată într-un proces dinamic de aliniere la standardele Uniunii Europene, păstrând totodată avantaje competitive distincte în regiune.

Cadrul legal de care se conduce Serviciul Vamal în vederea procedurii de declarare și control vamal la import/export a mărfurilor este reglementat de prevederile [Codului Vamal nr. 95/2021](#) (document de bază care reglementează procedurile vamale, armonizat cu legislația Uniunii Europene), Regulamentul de punere în aplicare a Codului Vamal, aprobat prin [Hotărârea Guvernului nr. 92/2023](#), cât

și alte acte normative ce țin de activitatea vamală.

Din noiembrie 2025 Republica Moldova a implementat [Noul Sistem Computerizat de Tranzit](#) (NCTS). Scopul principal al NCTS este de a simplifica și a accelera procedurile de tranzit, reducând formalitățile pe hârtie și permițând autorităților vamale să urmărească în timp real mișcarea mărfurilor. Aceasta contribuie la fluidizarea comerțului internațional, asigurând în același timp un control vamal eficient, oferind operatorilor economici economisire de timp și resurse.

Facilități și scutiri pentru investitori:

Statutul de AEO acordă operatorului economic controale reduse, simplificări, prioritate la control. Datorită acordului de recunoaștere reciprocă a statutului AEO cu Uniunea Europeană – avantaje la traversarea frontierei cu UE.³¹

REGIMURILE VAMALE SPECIALE

1. Depozitarea

(Antrepozit vamal și zonele libere):

Antrepozit vamal permite stocarea mărfurilor cu suspendarea plății taxelor până la punerea în liberă circulație,³²

Zonele Economice Libere permit conform legislației cota 0% TVA pentru mărfurile și serviciile livrate în interiorul ZEL, materia primă importată în ZEL pentru prelucrare este scutită de taxe vamale (facilitatea se aplică pentru rezidenții înregistrați până la data de 31 decembrie 2024).³³

2. Prelucrarea

(Perfecționarea activă)

Este regimul preferabil de către investitorii străini, ce permite importul de materie primă pentru prelucrare, reparare, îmbuteliere, ambalare și reexport fără plata drepturilor de import.³⁴

Pentru acces la informații oficiale și actualizate, vă recomandăm consultarea Portalului de Informații Comerciale al Republicii Moldova – trade.gov.md sau pagina web a Serviciului Vamal – customs.gov.md.

³¹ <https://trade.gov.md/ro/articles/aeo>

³² <https://trade.gov.md/ro/articles/antrepozit-vamal>

³³ <https://trade.gov.md/ro/articles/zona-libera>

³⁴ <https://trade.gov.md/ro/articles/perfectionare-activa-cu-suspendare>

XII. PIAȚA MUNCII

În anul 2025, forța de muncă a inclus **805 mii** persoane, dintre care **774 mii** erau angajate. Rata șomajului era de **3,8%**, înregistrând o ușoară scădere comparativ cu aceeași perioadă a anului precedent. Forța de muncă rămâne relativ echilibrată din punct de vedere al distribuției pe sexe, bărbații reprezentând **51,2%**, iar femeile **48,8%** din populația activă. Totodată, ponderea persoanelor economic active din mediul urban a fost ușor mai ridicată comparativ cu cea din mediul rural, înregistrând **54,3%**, față de **45,7%** în mediul rural.

În ceea ce privește structura ocupării (conform tendințelor structurale menționate), activitatea economică rămâne concentrată preponderent în sectorul serviciilor, urmat de agricultură și industrie, deși datele detaliate pe sectoare pentru 2025 confirmă menținerea ponderii dominante a serviciilor în economie. Totodată, ocuparea informală continuă să reprezinte o provocare majoră pentru piața muncii. Se estimează că aproximativ **14–15%** din forța de muncă activează în sectorul informal, fenomen întâlnit preponderent în domenii precum agricultura și construcțiile.

Aspectele-cheie ale cadrului de angajare includ:

- **Programul de lucru:** Săptămâna de lucru standard este de 40 de ore, cu reglementări privind orele suplimentare, reglementate prin contracte colective de muncă sau acorduri sectoriale.
 - **Concediu anual:** Angajații au dreptul la 28 de zile de concediu, în funcție de vechimea în muncă.
 - **Perioada de probă:** De obicei între trei și șase luni, permițând o reziliere flexibilă cu preaviz minim și plată compensatorie.
 - **Încetarea contractului:** Angajatorii trebuie să respecte obligațiile legale, inclusiv perioadele de preaviz și plata compensatorie, acolo unde este cazul.
- **Salariul minim:** se aprobă prin hotărâre de Guvern, după consultarea patronatelor și sindicatelor. Cel puțin o dată pe an, se stabilește un salariu minim legal, ajustat la rata inflației. În 2026, salariul minim lunar a fost stabilit la **6300 MDL** (aproximativ 310 EUR).
 - **Plata pentru munca suplimentară:** Angajații care lucrează peste programul normal au dreptul la plată pentru ore suplimentare sau la timp liber.
 - **Munca de la distanță:** Este permisă, cu aceleași drepturi ca și pentru angajații care lucrează la sediu.

Pentru angajatorii care angajează cetățeni străini, respectarea legislației din Moldova privind regimul străinilor este esențială. Există două permise principale:

- **Permis de muncă:** Pentru cetățenii străini cu o ofertă de muncă, cadrul normativ cu privire la regimul străinilor, permite rezidența temporară și munca pe o perioadă de până la un an, cu posibilitatea de prelungire. Un cetățean străin nu poate avea un salariu lunar mai mic decât 50% din cuantumul salariului mediu lunar pe economie prognozat pentru anul de gestiune. Cuantumul salariului mediu lunar pe economie prognozat pentru anul 2026 constituie **17.400 MDL (aproximativ 862 EUR)**. Normele juridice privind salarizarea lucrătorilor străini, sunt prevăzute în [Legea 200/2010 privind regimul străinilor](#) în Republica Moldova, urmând a fi înlocuite de noua Lege privind admisia, șederea și supravegherea străinilor în Republica Moldova (care urmează să intre în vigoare la data de 1 iulie 2027).
- **Permis de ședere temporară:** Pentru angajare pe termen lung sau investiții semnificative, acesta este emis, de obicei, pentru o perioadă de unu până la trei ani.

XIII. PERMISE DE ȘEDERE ȘI DE MUNCĂ

Autoritatea competentă pentru gestionarea regimului juridic al străinilor pe teritoriul Republicii Moldova este Inspectoratul General pentru Migrație al Ministerului Afacerilor Interne, care examinează cererile privind acordarea, prelungirea și revocarea dreptului de ședere pentru cetățenii străini, în conformitate cu [Legea nr. 200/2010 privind regimul străinilor pe teritoriul Republicii Moldova](#).

În funcție de scopul aflării pe teritoriul Republicii Moldova, cetățenilor străini le poate fi acordat dreptul de ședere provizorie sau dreptul de ședere permanentă, în condițiile prevăzute de legislația națională.

Potrivit prevederilor art. 84 alin. (3) din Legea nr. 200/2010, străinii care dețin viză, precum și cei care nu au obligația de a obține viză de intrare în Republica Moldova pot intra pe teritoriul țării și se pot afla până la 90 de zile calendaristice în decursul oricărei perioade de 180 de zile. În situația în care durata șederii depășește termenul de 90 de zile, străinul urmează să obțină un drept de ședere provizorie, în condițiile art. 31 din Legea nr. 200/2010, dacă întrunește cumulativ condițiile prevăzute la art. 6 și art. 8 din legea prenotată.

Regimul de vize aplicabil cetățenilor statelor terțe este stabilit prin [Legea nr. 257/2013 privind resortisanții statelor terțe care au obligația deținerii unei vize și resortisanții statelor terțe care sunt exonerati de obligativitatea deținerii unei vize la traversarea frontierei de stat a Republicii Moldova](#).

Permis de ședere provizorie pentru asociații sau acționarii persoanelor juridice cu investiții străine înregistrate în Republica Moldova

Cetățenii străini care sunt asociați sau acționari ai persoanelor juridice cu investiții străine înregistrate în Republica Moldova pot solicita acordarea sau prelungirea dreptului de ședere provizorie, în funcție de investițiile efectuate.

În acest sens, cetățeanul străin poate solicita acordarea dreptului de ședere provizorie în temeiul desfășurării activității de întreprinzător, în conformitate cu art. 36¹ din Legea nr. 200/2010. Prevederile acestui articol sunt aplicabile străinilor care au efectuat investiții în conformitate cu prevederile Legii nr. 81/2004 cu privire la investițiile în activitatea de întreprinzător ori au creat locuri de muncă.

Dreptul de ședere provizorie se acordă pentru o perioadă determinată și poate fi prelungit în cazul în care sunt menținute temeiurile care au stat la baza acordării acestuia.

Acordarea dreptului de ședere provizorie pentru lucrătorii imigranți

Dreptul de ședere provizorie în scop de muncă se acordă străinilor în funcție de necesitățile economiei naționale în forță de muncă calificată, în cazul în care ocuparea locurilor de muncă vacante nu poate fi asigurată cu resurse umane autohtone.

Solicitarea acordării dreptului de ședere provizorie în scop de muncă poate fi depusă în privința:

- a) străinilor care nu se află încă pe teritoriul Republicii Moldova;
- b) străinilor aflați în Republica Moldova în baza unei vize de scurtă ședere sau fără viză, cu condiția depunerii demersului cu cel puțin 15 zile înainte de expirarea termenului legal de aflare în Republica Moldova;

c) străinilor aflați în Republica Moldova în scop de muncă, cu permis de ședere valabil, în cazul în care contractul individual de muncă încheiat anterior cu aceștia a fost reziliat înainte de termen;

d) străinilor care dețin drept de ședere provizorie în alte scopuri pe teritoriul Republicii Moldova.

Străinii pot desfășura activități de muncă pe teritoriul țării în baza dreptului de aflare sau a dreptului de ședere provizorie în scop de muncă și a permisului de ședere corespunzător.

Acordarea dreptului de ședere permanentă

Dreptul de ședere permanentă se acordă, la cerere, în condițiile Legii nr. 200/2010, pe o perioadă nedeterminată, străinului titular al dreptului de ședere provizorie.

Acest drept poate fi acordat pentru următoarele categorii:

a) străinilor cu drept de ședere provizorie legală și continuă pe teritoriul Republicii Moldova de

cel puțin **3 ani** – în cazul străinului căsătorit cu un cetățean al Republicii Moldova;

b) străinilor cu drept de ședere provizorie legală și continuă pe teritoriul Republicii Moldova de cel puțin **5 ani** – în cazul străinilor din alte categorii;

c) străinilor care, conform legislației în vigoare, beneficiază de dreptul la dobândirea cetățeniei Republicii Moldova prin recunoaștere sau redobândire.

Pentru informații suplimentare de ordin public privind regimul juridic al străinilor pe teritoriul Republicii Moldova poate fi consultată pagina web oficială a IGM, accesând următorul link: <https://igm.gov.md/>.



Viza pentru Tehnologia Informației

IT Viza – un cadru legal facil în domeniul migrațional pentru anumite categorii de persoane care activează în domeniul IT – persoane cu funcție de conducere, investitori și specialiști de înaltă calificare, în vederea șederii provizorii pe teritoriul Republicii Moldova. Eliminarea barierelor pentru investitori străini și forța de muncă calificată în domeniul IT (cetățeni străini), contribuie la atragerea investițiilor străine și creează un mediu propice pentru dezvoltarea industriei IT, dezvoltă noi competențe și cunoștințe, inovare și oportunități economice sporite.

Cine poate beneficia?

- Persoanele cu funcții de conducere din cadrul unei persoane juridice cu activități în domeniul tehnologiei informației;
- Specialiștii în domeniul tehnologiei informației.

Pe ce termen se obține IT Visa?

- **4 ani**, cu drept de prelungire, după caz, pe o nouă perioadă de 4 ani – pentru persoanele cu funcții de conducere în cadrul unui beneficiar solicitant cu activități în domeniul tehnologiei informației;
- **2 ani**, cu drept de prelungire, după caz, pe o nouă perioadă de până la 2 ani, care nu trebuie să depășească perioada indicată în contract – pentru străinii specialiști în domeniul tehnologiei informației.

Obținerea avizului de la Comisia IT Visa:

Persoanele juridice cu activități în domeniul tehnologiei informației, care intenționează să invite una sau mai multe persoane, completează o solicitare (conform modelului) pe adresa Comisiei și o expediază secretarului Comisiei, în format electronic, la adresa itviza@mitp.md, la care anexează următoarele documente:

- Copia scanată a actului de identitate
- Copia scanată a actelor ce confirmă calificarea și/sau certificarea specialiștilor în domeniul IT (diplome, certificate, scrisori de recomandare, rezultatul atestării cunoștințelor etc.);
- Copia scanată a extrasului din Registrul de stat al persoanelor juridice precum și copia contractului individual de muncă sau a proiectului de contract (în cazul fondatorilor/asociaților, membrii consiliului societății care sunt angajați în cadrul unui beneficiar solicitant cu activități în domeniul tehnologiei informației și dețin funcții de conducere în cadrul acesteia);
- Împuternicirea de reprezentare, după caz.

XIV. SISTEMUL EDUCAȚIONAL ȘI REZERVA DE TALENTE

Moldova se mândrește cu un sistem educațional bine structurat. Învățământul obligatoriu include învățământul primar și gimnazial și se finalizează odată cu absolvirea clasei a IX-a. Sistemul este organizat în mai multe etape:



Învățământul primar și secundar:

Ciclul educațional începe cu învățământul primar (clasele I–IV), urmat de învățământul gimnazial (clasele V–IX) și învățământul secundar superior (clasele X–XII). Planul-cadru pentru învățământul primar, gimnazial și liceal este organizat pe arii curriculare și include discipline de studii din domeniul limbilor și comunicării, matematicii și științelor, domeniul socio-uman, precum și tehnologii, arte și sport, structurate în componenta de bază, componenta la alegere și discipline opționale.



Învățământul profesional:

Pentru elevii care urmează profesii tehnice sau vocaționale, pregătirea profesională asigură programe specializate în domenii precum inginerie, agricultură și IT, oferindu-le competențe practice pentru piața muncii.



Învățământul superior:

Moldova are mai multe universități acreditate care oferă o gamă largă de programe de licență, masterat și doctorat. Aceste instituții oferă educație aprofundată, de obicei în format față-în-față, pentru a pregăti studenții pentru cariere în diverse domenii.

Învățământul dual a câștigat popularitate în rândul tinerilor și companiilor. Este o formă de învățământ profesional tehnic în care pregătirea teoretică se realizează la o instituție de învățământ profesional tehnic, iar pregătirea practică la companie sau la locul de producție. Instituțiile de învățământ dual pot primi compensații din bugetul de stat de până la 50% din costurile suportate pentru organizarea și desfășurarea programelor de formare profesională pentru studenții din învățământul dual.



Limba de predare:

Limba principală de predare este limba română, dar multe dintre aceste universități oferă programe în limbile engleză, rusă și franceză, în special în domeniile tehnice și științifice.

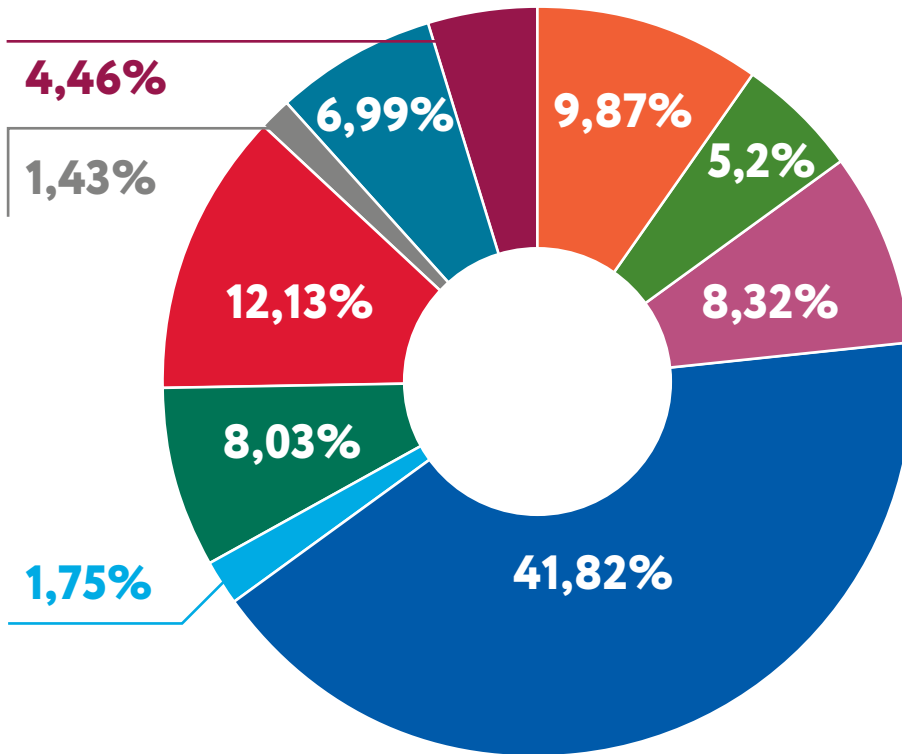


Studenți înscriși la începutul anului de studii 2025/26:

Numărul studenților din instituțiile de învățământ superior (exclusiv ciclul III – studii superioare de doctorat) a înregistrat valoarea de 62,9 mii, în creștere cu 4,0 mii sau 6,8% față de anul de studii 2024/25.

Din anul 2024 a fost introdus învățământul dual și în cadrul studiilor superioare de licență, la specialități precum jurnalism, informatică aplicată, științe economice, inginerie, arhitectură și construcții. În anul de studii 2025-2026 au fost înmatriculați 202 studenți la învățământul dual.

ÎNMATRICULAREA LA CICLUL I PE DOMENII FUNDAMENTALE PENTRU 2025-2026, ÎN %, PENTRU URMĂTOARELE DOMENII:



- Educație
- Arte și științe umaniste
- Științe sociale, Jurnalism și Relații Publice
- Afaceri, Administrație și Drept
- Științe ale naturii, matematică și statistică
- Tehnologiile informației și comunicațiilor Inginerie
- Tehnologii de prelucrare, Arhitectură și Construcții
- Agricultura, Silvicultură, Piscicultură și Medicină Veterinară
- Medicină/Sănătate
- Servicii

UNIVERSITATE	DOMENIU
INSTITUȚII DE ÎNVĂȚĂMÂNT SUPERIOR PUBLICE	
Universitatea Tehnică a Moldovei (Chișinău)	Inginerie, tehnologie și științe aplicate, oferind programe în domenii precum electronica, informatica și ingineria mecanică.

<u>Universitatea de Stat de Medicină și Farmacie „Nicolae Testemițanu” (Chișinău)</u>	Educație medicală și farmaceutică, oferind programe în medicină, stomatologie, farmacie și sănătate publică.
<u>Universitatea de Stat din Moldova (Chișinău)</u>	Educație cuprinzătoare în științele umaniste, științele sociale, științele naturii și științele exacte, cu o gamă largă de programe de licență și masterat.
<u>Academia de Studii Economice din Moldova (Chișinău)</u>	Economie, afaceri și management, oferind educație în domenii precum finanțe, marketing și afaceri internaționale.
<u>Universitatea Pedagogică de Stat „Ion Creangă” (Chișinău)</u>	Educație și formare a cadrelor didactice, oferind programe în pedagogie, psihologie și științe educaționale.
<u>Universitatea de Stat „Alecu Russo” din Bălți (Bălți)</u>	Educație cuprinzătoare în științele umaniste, științele sociale, științele naturii și științele exacte, cu un accent puternic pe cercetare și dezvoltare regională.
<u>Academia de Muzică, Teatru și Arte Plastice (Chișinău)</u>	Educație artistică, incluzând muzică, teatru, arte plastice și arta spectacolului, promovând creativitatea și exprimarea artistică.
<u>Universitatea de Stat din Comrat (Comrat)</u>	Educație multidisciplinară, incluzând programe în drept, economie, educație și inginerie, deservind regiunea găgăuză.
<u>Academia „Ștefan cel Mare” a Ministerului Afacerilor Interne (Chișinău)</u>	Educație cu profil în pregătirea profesională a specialiștilor pentru structurile din domeniul ordinii publice și securității, desfășurând activitate academică și de cercetare.
<u>Academia Militară a Forțelor Armate „Alexandru cel Bun” (Chișinău)</u>	Educație și formare în domeniul militar-patriotic, având ca scop pregătirea cadrelor militare pentru Forțele Armate ale Republicii Moldova la specialitățile infanterie, artilerie și transmisiuni.
<u>Universitatea „Angel Kanchev” din Ruse, sucursala Taraclia (Taraclia)</u>	Educație în pedagogie, limba și istoria bulgară, precum și domeniile afaceri, informatică și echipamente agricole.

INSTITUȚII DE ÎNVĂȚĂMÂNT SUPERIOR PRIVATE

<u>Universitatea Liberă Internațională din Moldova (Chișinău)</u>	Programe academice diverse în drept, economie, relații internaționale și științe sociale, cu un accent pe educația internațională și cooperare.
<u>Universitatea de Studii Europene din Moldova (Chișinău)</u>	Studii europene, drept, științe politice și relații internaționale, promovând integrarea europeană și cercetarea interdisciplinară.
<u>Universitatea de Studii Politice și Economice Europene (Chișinău)</u>	Educație în domenii orientate spre drept, științe economice, relații internaționale, științe socio-umane și comunicare, având ca obiectiv formarea specialiștilor adaptați cerințelor pieței muncii.
<u>Universitatea Cooperatist-Comercială din Moldova (Chișinău)</u>	Educație în domenii precum business și administrare, finanțe, contabilitate, marketing, comerț, drept și tehnologii alimentare.

Distribuția pe programe de studii este următoarea:



70,03%

urmează programe de licență (ciclul I)



24,68%

urmează programe de masterat (ciclul II)



5,29%

urmează programe integrate de învățământ superior

XV. INFRASTRUCTURĂ ȘI CONECTIVITATE

PREZENTARE GENERALĂ A INFRASTRUCTURII

Infrastructura Moldovei oferă o bază solidă pentru creștere și investiții:



Căi rutiere: Peste **9.500 km** de drumuri publice, incluzând **5.600 km** de drumuri naționale și **3.600 km** de drumuri regionale, **1.070 km** pe malul stâng al râului Nistru.



Căi ferate: O rețea feroviară de **1.150 km**, pregătită pentru modernizare și electrificare.



Căi navigabile: Limitate la 410 km de rute navigabile, dar cu potențial de dezvoltare pe viitor.



Aeroporturi: Aeroportul Internațional „Eugen Doga” din Chișinău (pentru pasageri și mărfuri) și Aeroportul de marfă Mărculești.

Autostrada Iași–Ungheni–Chișinău–Odessa, un proiect important de infrastructură, va consolida conectivitatea Moldovei cu Uniunea Europeană, întărind poziția sa strategică pentru comerț și călătorii.

TRANSPORT

Rețeaua extinsă de transport a Moldovei conectează orașele și zonele rurale, deși modernizarea rămâne esențială, mai ales în regiunile mai puțin dezvoltate. Aeroportul Internațional „Eugen Doga” din Chișinău este principala poartă de intrare, cu terminal modernizat și o rețea în expansiune de destinații directe (a se vedea pagina următoare).

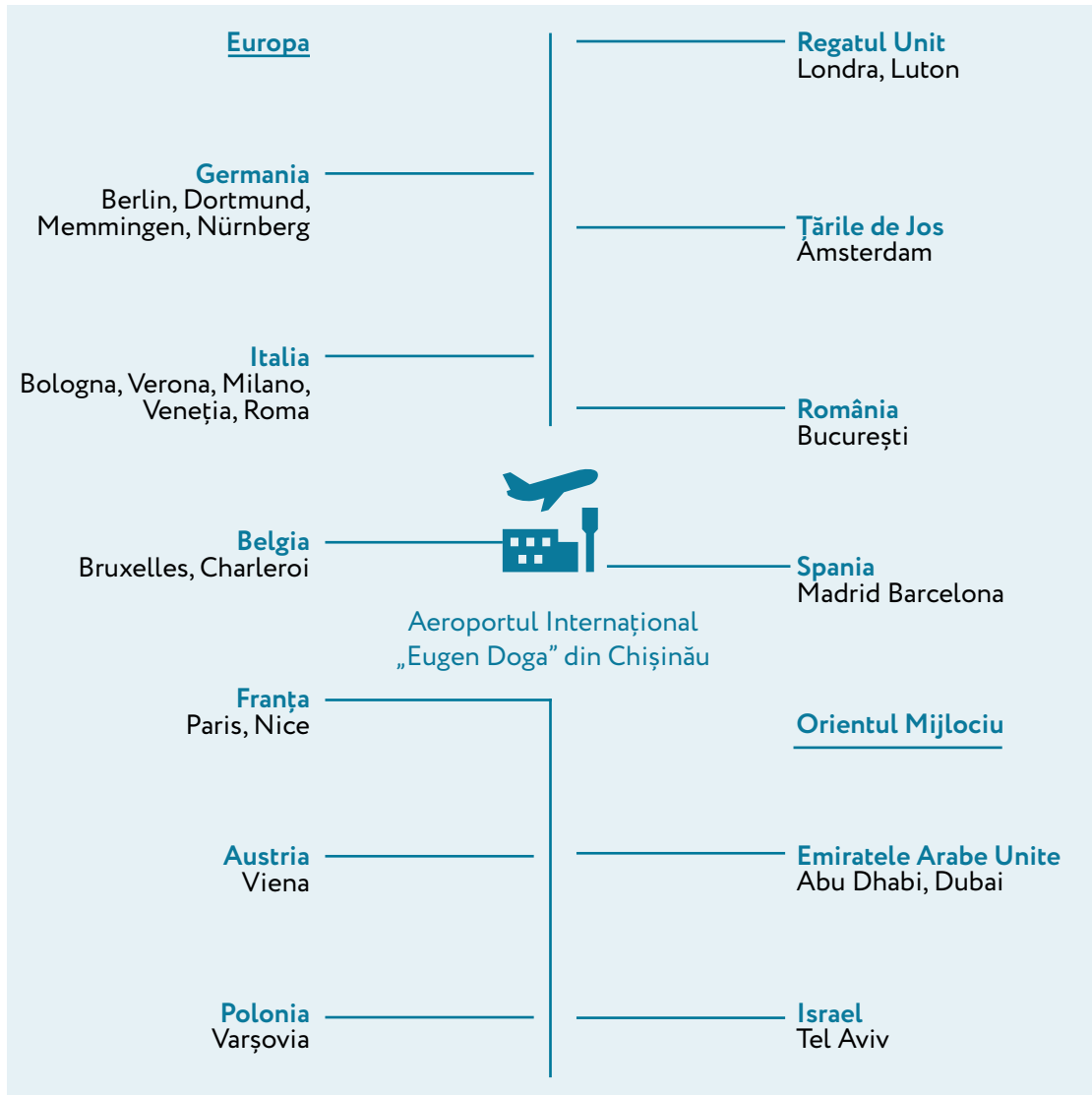
Pe parcursul celor 12 luni ale anului 2025, aeroportul a înregistrat un trafic total de **6.080.431** de pasageri. Planul anual a fost realizat în proporție de **106,8%**, ceea ce reprezintă o creștere de **46,8%** față de anul precedent, echivalentul a **1.938.018** pasageri suplimentari.

În anul 2025, întreprinderile de transport feroviar, rutier, fluvial și aerian au transportat

20,2 milioane tone de mărfuri, volum ce s-a menținut la nivelul anului precedent (100,0%). În structura pe moduri de transport, s-au înregistrat creșteri modeste pentru transportul feroviar (+1,9%) și fluvial (+1,3%), în timp ce transportul rutier a consemnat o ușoară contracție de **0,2%**, iar transportul aerian a scăzut semnificativ, cu **40,5%**. Circulația mărfurilor realizată de întreprinderile de transport a însumat **5.794,2** milioane tone-km, în descreștere cu **2,9%** față de nivelul atins în 2024³⁵.



³⁵ https://statistica.gov.md/en/passenger-and-freight-transport-in-2025-9527_62331.html



INFRASTRUCTURA ENERGETICĂ

Securitatea energetică este o mare prioritate pentru Moldova, având în vedere dependența sa de importurile de gaze naturale și energie electrică. Moldova ia măsuri pentru a-și asigura independența energetică, integrarea completă în piața europeană de energie și creșterea rezervelor strategice de gaze naturale.

Diversificarea surselor de energie prin creșterea cotei de surse regenerabile
Desfășurarea licitațiilor pentru oferirea statutului de producător eligibil mare: Prima rundă de licitații, pentru 105 MW eolian și 60 MW fotovoltaic, a fost finalizată în 2025. A doua rundă a vizat capacități eoliene

onshore de până la 170 MW, cu integrarea obligatorie a BESS, cerința minimă de stocare pentru întregul volum fiind 22 MW / 44 MWh. Cadrul comercial a prevăzut contracte PPA pe o durată de 15 ani, cu un preț maxim de 1,44 MDL/kWh, echivalent cu aproximativ 0,07 EUR/kWh. Există trei mecanisme de sprijin pentru producătorii de energie verde, care asigură achiziționarea surplusului de energie livrat în rețea și îi ajută să își recupereze investițiile (pentru mai multe informații vezi oportunitățile de investiții mai sus).

Modernizarea rețelei electrice pentru a spori eficiența și a extinde interconectările

- Capacitatea totală a centralelor de energie regenerabilă instalate în Republica Moldova a ajuns la **1023,42 MW**. Construirea liniei de înaltă tensiune Vulcănești–Chișinău. Proiectul, lansat în aprilie 2024, finalizat către sfârșitul

anului 2025 cu darea în exploatare în al doilea trimestru al anului 2026, cuprinde trei componente principale: construcția liniei de transmisie Vulcănești – Chișinău, stația de transformare Chișinău și stația de transformare Vulcănești.

- Construirea liniei de înaltă tensiune 400 kV Bălți–Suceava. Banca Europeană pentru Reconstrucție și Dezvoltare va acorda Republicii Moldova un grant de **15,4 milioane EUR** în acest scop.
- Construirea liniei de interconectare electrică de 400 kV Strășeni–Gutinaș. Proiectul prevede construcția unei linii electrice aeriene între Republica Moldova și România, precum și extinderea stației electrice Strășeni. Acesta se află în etapa studiului de fezabilitate și a evaluării impactului asupra mediului, costurile fiind acoperite de Guvernul Statelor Unite.

TELECOMUNICAȚII ȘI INFRASTRUCTURĂ DIGITALĂ

Moldova se evidențiază ca lider regional în conectivitatea digitală și a câștigat recunoaștere globală pentru infrastructura sa avansată și serviciile de internet accesibile:

Clasamente globale și accesibilitate:

Speedtest Global Index pentru martie 2026:

- Viteza internetului mobil se află pe locul 72.
- Viteza internetului fix de bandă largă se află pe locul 50 ³⁶.

Acces la internetul fix de bandă largă:

- Rata de penetrare a serviciilor de acces la internet fix a ajuns la peste **77,3%** la 100 de gospodării, conform ARCOM³⁷, fiind susținută în principal de tehnologia FTTx (fibră optică). Totodată, rata de penetrare a serviciului de acces la internet fix prin tehnologia FTTx constituie **81,6%** la 100 de

gospodării. Consumul de trafic prin rețelele fixe a crescut cu peste **15%**, majoritatea utilizatorilor beneficiind de viteze de transfer de peste 100 Mbps.

Conectivitate mobilă:

Republica Moldova înregistrează un nivel avansat de conectivitate mobilă și digitalizare:

- acoperirea rețelelor 4G ajunge la **99%** din populație;
- anul 2025 marchează începutul implementării tehnologiei 5G, cu o acoperire de **21,8%** a populației și primele mii de conexiuni comerciale active;
- sunt utilizate aproximativ **2,7 milioane** de cartele SIM active pentru accesarea serviciilor de internet mobil;
- peste **98,6%** din conexiunile mobile din Republica Moldova sunt conexiuni

³⁶ <https://www.speedtest.net/global-index/moldova#mobil>

³⁷ https://www.anrceti.md/files/filefield/Raportul%20ANRCETI%202025_final_30.04.2026_final_final.pdf

broadband, - realizate prin rețele 3G, 4G și 5G;

- numărul utilizatorilor activi de rețele sociale a ajuns la circa **1,65 milioane**, reprezentând peste **55%** din populație;
- peste **65%** dintre utilizatorii de internet utilizează regulat platformele online pentru e-guvernare, comerț electronic, servicii și divertisment.

Volumul total al traficului de date în rețelele mobile a crescut cu peste 20% într-un singur an, reflectând ritmul accelerat de digitalizare și adoptare a serviciilor online.

Peisajul digital competitiv al Republicii Moldova, caracterizat prin conectivitate de mare viteză, costuri accesibile și implementarea tehnologiei 5G, confirmă statutul țării de destinație regională strategică pentru inovație și investiții tehnologice.

FURNIZAREA DE APĂ ȘI SALUBRITATE

Zonele urbane au înregistrat îmbunătățiri semnificative în accesul la apă potabilă și salubritate, însă regiunile rurale încă se confruntă cu provocări de infrastructură.

Eforturile necesare includ:

- extinderea sistemelor de furnizare a apei și modernizarea facilităților de tratare a apelor uzate;

- proiecte colaborative cu parteneri internaționali pentru gestionarea durabilă a apei și îmbunătățirea sănătății publice.

Aceste inițiative oferă oportunități semnificative de investiții în infrastructura de apă.

PROIECTE VIITOARE

Moldova demarează proiecte de infrastructură revoluționare în sectoarele transport, energie și digitalizare:

Dezvoltarea infrastructurii rutiere

Se depun eforturi continue pentru reabilitarea drumurilor naționale, inclusiv pentru importanta autostradă Iași-Ungheni-Chișinău-Odessa, menită să consolideze conectivitatea Moldovei cu România, Ucraina și UE. Acest proiect strategic va îmbunătăți fluxurile comerciale, va reduce costurile și va servi ca poartă a Moldovei către UE.

Modernizarea porturilor

Portul Liber Internațional Giurgiulești va trece printr-o extindere, crescându-și capacitatea ca hub maritim esențial pentru importurile și exporturile Moldovei. Această dezvoltare va consolida semnificativ capabilitățile comerciale ale Moldovei.

Modernizarea punctelor vamale

Pentru a eficientiza comerțul transfrontalier, Moldova își dotează punctele vamale cu tehnologii avansate, având ca scop reducerea timpilor de așteptare, sporirea securității și simplificarea procedurilor.

Proiecte de infrastructură feroviară

Planurile de modernizare a rețelei feroviare a Moldovei includ:

- modernizarea căilor ferate conform standardelor europene;
- integrarea rețelei cu rețelele regionale și ale UE.

Aceste măsuri vor spori eficiența transporturilor de marfă și vor reduce dependența de transportul rutier, oferind soluții logistice durabile.

XVI. ROLUL REPUBLICII MOLDOVA ÎN EFORTURILE DE RECONSTRUCȚIE A UCRAINEI

Perspectivă generală:

Reconstrucția Ucrainei nu reprezintă doar un efort de asistență umanitară, ci cel mai mare proiect de investiții din Europa postbelică, menit să redefinească geografia economică a regiunii. Conform celei mai recente evaluări a Băncii Mondiale, costurile estimate pentru redresare și reconstrucție se ridică la 588 de miliarde de dolari pentru următorul deceniu, o sumă care depășește de aproape trei ori PIB-ul nominal al Ucrainei din perioada pre-război.

Colaborarea dintre Ucraina și Republica Moldova cartografiază o rețea concretă de oportunități de investiții de peste 590 de milioane de dolari în regiunile Odesa, Vinița și Cernăuți, precum și proiecte transfrontaliere în domeniile: logistică, energie, producție, procesare agro-alimentară și tehnologii cu dublă utilizare.

Cadru instituțional și relevanță strategică:

În acest context, un studiu dedicat oportunităților de reconstrucție a Republicii Moldova în procesul de reconstrucție a Ucrainei a fost elaborat, în anul 2026, de către Kyiv School of Economics, în parteneriat cu Agenția de Investiții, AmCham, UMAEF și UNFPA ³⁸. Analiza evidențiază faptul că relația economică dintre Ucraina și Republica Moldova capătă o relevanță strategică sporită, pe fondul transformărilor economice generate de război și al necesității de reconstrucție accelerată.

Evoluția comerțului și conectivitate:

Comerțul bilateral a înregistrat o creștere constantă, cu un ritm mediu anual de aproximativ 8%, acesta fiind estimat la 1,32 miliarde USD în 2025. Evoluții recente confirmă această tendință: extinderea rapidă a companiei Nova Post pe piața moldovenească a consolidat logistica transfrontalieră, în timp ce relocarea operațiunilor SkyUp pe aeroportul din Chișinău a contribuit la poziționarea Moldovei ca hub aviatic pentru pasagerii ucraineni.

Platformă operațională pentru investitori internaționali:

În acest ecosistem emergent, Republica Moldova nu se profilează ca un finanțator al reconstrucției, ci ca un facilitator strategic. Poziționarea sa ca „economie poartă” oferă investitorilor internaționali o jurisdicție stabilă, predictibilă și aliniată la standardele europene, din care pot fi gestionate operațiunile destinate pieței ucrainene. Această funcție devine cu atât mai relevantă în condițiile riscurilor asociate operării directe într-un mediu post-conflict.

Proximitate geografică și regiuni-cheie:

Din perspectivă geografică și economică, implicarea Moldovei se conturează în special în raport cu regiunile Odesa, Vinița și Cernăuți. Deși acestea concentrează doar aproximativ 3,7% din nevoile totale de reconstrucție, importanța lor strategică este semnificativă: Odesa rămâne principalul nod logistic pentru exporturile de cereale și fluxurile comerciale,

³⁸ Studiul integral poate fi accesat aici: <https://invest.gov.md/wp-content/uploads/2026/04/20260331-Moldova-as-a-Partner-in-UA-Recovery-1.pdf>

Vinița joacă un rol esențial în procesarea agroalimentară și securitatea energetică regională, iar Cernăuți reprezintă un punct critic de conexiune cu infrastructura Uniunii Europene.

Logistică: coridoare și infrastructură:

Pe acest fundal, Republica Moldova poate transforma proximitatea geografică într-un avantaj economic concret, asumându-și un rol funcțional în arhitectura reconstrucției. În primul rând, Moldova are potențialul de a deveni un hub logistic regional, facilitând tranzitul de bunuri, materiale de construcții și echipamente către Ucraina. Infrastructura existentă și în curs de modernizare, inclusiv portul Giurgiulești și conexiunile feroviare și rutiere, creează premisele dezvoltării unor coridoare alternative eficiente, capabile să reducă presiunea asupra rutelor tradiționale și să crească reziliența lanțurilor de aprovizionare.

În paralel, Moldova se poate afirma ca o platformă operațională pentru investitori internaționali implicați în reconstrucție. Mediul său relativ stabil și apropierea de piața ucraineană permit organizarea activităților de coordonare, servicii suport și back-office dintr-o jurisdicție sigură, reducând expunerea directă la riscurile din teren.

Integrare industrială și materiale de construcții:

Totodată, integrarea în lanțurile industriale ale reconstrucției reprezintă o oportunitate majoră. Cererea semnificativă pentru materiale de construcții și componente industriale poate fi parțial acoperită prin capacități locale sau prin atragerea de investiții în unități de producție în Moldova. În acest mod, economia națională poate evolua dintr-un simplu coridor de tranzit într-un actor activ, capabil să genereze valoare adăugată.

Sectorul agroalimentar: lanțuri valorice integrate:

O dimensiune complementară este oferită de sectorul agroalimentar, unde există o complementaritate naturală între producția agricolă a Ucrainei și capacitățile de procesare din Moldova. Dezvoltarea unor lanțuri valorice integrate, în care materia primă ucraineană este procesată în Moldova și ulterior exportată pe piața Uniunii Europene, poate contribui la creșterea valorii adăugate și la consolidarea competitivității regionale.

Sectorul energetic: stabilitate și interconectare:

În domeniul energetic, cooperarea dintre cele două state poate sprijini stabilitatea regională prin interconectări, schimburi de energie și valorificarea infrastructurii existente. Acest aspect este esențial în contextul reconstrucției sistemului energetic ucrainean, unde reziliența și diversificarea surselor devin priorități strategice.

Capital uman și servicii specializate:

Nu în ultimul rând, Republica Moldova poate juca un rol important în furnizarea de capital uman și servicii specializate. Pe măsură ce cererea de forță de muncă calificată va crește în Ucraina, Moldova poate deveni atât o sursă de competențe în domenii precum construcții, inginerie și IT, cât și un centru regional pentru servicii de proiectare, consultanță și suport tehnic.

Coordonare regională și mecanisme de implementare:

Pentru a valorifica pe deplin aceste oportunități, este necesară o abordare coordonată la nivel regional și instituțional. În acest sens, crearea unui mecanism trilateral între Republica Moldova, Ucraina și România ar permite sincronizarea proiectelor majore de infrastructură și alinierea priorităților strategice. În paralel, optimizarea proceselor vamale, prin introducerea controalelor comune și digitalizarea completă a procedurilor, ar reduce semnificativ timpii de tranzit și ar facilita fluxurile comerciale.

Finanțare și dezvoltare de proiecte:

Republica Moldova a consolidat un portofoliu de proiecte investiționale în domenii precum logistică, industrie și infrastructură, structurate astfel încât să fie compatibile cu cerințele instituțiilor internaționale de finanțare și ale investitorilor privați. Aceste proiecte au fost dezvoltate într-un cadru de cooperare între instituții publice și parteneri internaționali, ceea ce a facilitat creșterea gradului de atractivitate și bancabilitate.

În paralel, au fost create mecanisme de interacțiune directă între companiile locale și investitorii internaționali, inclusiv platforme de tip matchmaking și evenimente de business dedicate, care au contribuit la facilitarea intrării de noi parteneri strategici în economie. De asemenea, investițiile continue în dezvoltarea capitalului uman au consolidat disponibilitatea forței de muncă calificate,

adaptate cerințelor investitorilor din sectoare cu valoare adăugată mare, precum IT, producție și servicii logistice. Acest avantaj structural susține direct capacitatea Republicii Moldova de a integra investiții noi și de a susține extinderea celor existente.

În ansamblu, rolul Republicii Moldova în reconstrucția Ucrainei nu este definit de capacitatea de finanțare, ci de abilitatea de a se integra inteligent în noile lanțuri economice regionale, transformând contextul geopolitic într-o oportunitate de dezvoltare pe termen lung.



XVII. PIAȚA IMOBILIARĂ

PREZENTARE GENERALĂ

Piața imobiliară din Moldova este un motor important al dezvoltării economice, înregistrând o creștere semnificativă a proprietăților rezidențiale, comerciale și industriale. Influențată de tendințele economice interne și de politicile guvernamentale, această piață este esențială pentru expansiunea urbană și atragerea investițiilor. În acest context, la finele anului 2025, Agenția de Investiții a elaborat Studiul privind evoluția pieței imobiliare din Republica Moldova ³⁹.

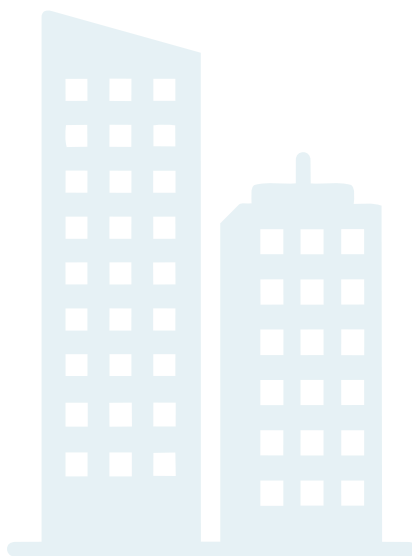
În ultimii ani, cererea pentru proprietăți rezidențiale, în special apartamente și locuințe familiale, a crescut semnificativ în marile orașe, cum ar fi Chișinău și Bălți. Apariția clădirilor moderne, inclusiv complexuri rezidențiale și clădiri de birouri, reflectă interesul crescut din partea investitorilor și dezvoltatorilor.

Studiul privind evoluția pieței imobiliare din Republica Moldova reflectă că pe segmentul rezidențial, prețurile din Chișinău au crescut accelerat în perioada 2022-2025, de la o medie de **1.030 EUR/m² în 2022 la 1.540 EUR/m² în 2024 și 1.720 EUR/m² în 2025**. În același timp, raportul indică o temperare a pieței: în primele nouă luni ale anului 2025, tranzacțiile cu apartamente și case în Chișinău au scăzut cu 54% față de anul precedent, până la 5.335 de tranzacții, iar perioada medie de listare a crescut la aproximativ patru luni. Rata de capitalizare pentru proprietățile rezidențiale este estimată la **5,6%** până la **6,5%** în 2025.

În ceea ce privește aspectul investițional, randamentele imobiliare din Moldova rămân

peste media din Europa Centrală și de Est, reflectând un profil de risc mai ridicat, dar și un potențial superior de rentabilitate. În același timp, există un potențial semnificativ de comprimare a ratelor de capitalizare pe termen mediu, susținut de integrarea europeană, consolidarea instituțiilor, îmbunătățirea infrastructurii, creșterea transparenței pieței și accesul mai larg la capital instituțional, ceea ce ar putea susține creșterea valorii activelor și o îmbunătățire a ratei IRR pentru investitorii incipienți.

În ansamblu, piața imobiliară din Moldova evoluează într-un model dual: segmentele comerciale și de infrastructură sunt susținute de proiecte noi și investiții publice și private, în timp ce segmentul rezidențial intră într-o fază de stabilizare.



³⁹ Studiul integral poate fi accesat aici: <https://invest.gov.md/wp-content/uploads/2026/01/Real-Estate-Market-Moldova-2025-final.pdf>

Analiza pieței imobiliare nerezidențiale (birouri, spații industriale și terenuri pentru construcții) indică următoarele:

- Spațiile de birouri au randamente investiționale estimate la 11,2% pentru clasa A și 8,3% pentru clasa B, incluzând costul terenului. Rata medie de ocupare este estimată la 88% pentru clasa A și 78% pentru clasa B. Acest segment s-a dezvoltat în paralel cu expansiunea sectorului serviciilor, în special IT și BPO.
- Spațiile industriale de depozitare au randamente estimate de 7,3% pentru depozitele moderne și 8,8% pentru

depozitele frigorifice, incluzând costul terenului. Aceste active sunt frecvent dezvoltate sau deținute de ocupanți, în special distribuitori și retaileri, ceea ce reduce volumul tranzacțiilor investiționale și face rata de capitalizare mai greu de comparat cu piețele unde există mai multe tranzacții de închiriere și vânzare.

- Oferta de terenuri brownfield este scăzută, prin urmare, cererea pentru terenuri greenfield pentru construcții a crescut.

DEȚINEREA TERENURILOR DE CĂTRE INVESTITORII STRĂINI ÎN REPUBLICA MOLDOVA

Investitorii străini pot deține terenuri private în Moldova, iar terenurile deținute public pot fi, de asemenea, vândute acestora conform prețurilor și reglementărilor tranzacționale.

Cu toate acestea, se aplică anumite restricții:

- Terenurile cu destinație agricolă și silvică pot fi deținute în proprietate doar de către cetățenii Republicii Moldova și/sau companii moldovenești.

- Cetățenii sau entitățile străine nu pot achiziționa:

1. terenuri alocate pentru gestionarea apei;
2. terenuri destinate rețelelor de inginerie legate de rezervele materiale ale statului;
3. terenuri pentru obiective de protecție civilă.

XVIII. FINANȚAREA AFACERILOR ÎN REPUBLICA MOLDOVA

Surse de finanțare în Moldova

Antreprenorii pot accesa diverse opțiuni de finanțare în Moldova pentru a-și susține afacerile, fiecare oferind avantaje unice. Acestea includ finanțarea bancară, programe de ajutor de stat, programele Organizației pentru Dezvoltarea Antreprenoriatului (ODA) și sprijinul oferit de Agenția de Intervenție și Plăți pentru Agricultură (AIPA). Alegerea combinației potrivite de surse de finanțare este esențială pentru o bază solidă de creștere și succes.

Finanțare bancară

Sectorul bancar din Moldova oferă o gamă diversificată de produse financiare, inclusiv credite pe termen scurt și lung, linii de credit și opțiuni de leasing. De regulă, băncile solicită garanții, un plan de afaceri solid și situații financiare pentru cererile de împrumut. Pentru afacerile cu potențial financiar puternic, aceste credite pot asigura capitalul esențial pentru extindere, inovație și acces pe piață.

Ajutor de stat

Guvernul Moldovei susține afacerile prin mai multe stimulente financiare:

- Granturi și subvenții: Sprijin financiar direct pentru sectoare precum agricultură, IT, producție și energie regenerabilă, finanțare pentru cercetare și dezvoltare, infrastructură și formare profesională.
- Facilități fiscale: Reduceri sau scutiri de impozite, inclusiv cote reduse la impozitul pe profit și scutiri de TVA și taxe vamale.

- Fonduri de investiții: Finanțare prin capitaluri proprii pentru start-upuri și afaceri în creștere, cu concentrare pe proiecte inovatoare și sectoare strategice.
- Schema de ajutor de stat regional pentru investiții: Sprijin întreprinderilor din industria prelucrătoare prin scutiri parțiale de la plata impozitului pe venit și granturi nerambursabile, având ca scop stimularea dezvoltării economice și atragerea de investiții în regiunile de dezvoltare ale Republicii Moldova⁴⁰.

Eligibilitatea pentru ajutor de stat depinde de dimensiunea afacerii, sector și impactul investiției. Procesul de aplicare implică depunerea unui plan de afaceri și a unor proiecții financiare.

Organizația pentru Dezvoltarea Antreprenoriatului (ODA)⁴¹

Organizația pentru Dezvoltarea Antreprenoriatului este o instituție publică în subordinea Ministerului Dezvoltării Economice și Digitalizării. Misiunea sa este de a susține dezvoltarea antreprenoriatului în Republica Moldova, de la înființarea unei afaceri până la internaționalizarea acesteia.

Principalele obiective ale instituției sunt:

- susținerea dezvoltării antreprenoriatului;
- acordarea de asistență financiară nerambursabilă;
- consolidarea capacității întreprinderilor pentru gestionarea eficientă a afacerilor

⁴⁰ <https://mded.gov.md/domenii/ajutor-de-stat/ajutor-de-stat-regional-pentru-investitii/>.

⁴¹ <https://oda.md/ro/>

prin formare, mentorat, consultanță și infrastructură de suport;

- facilitarea accesului la finanțare prin emiterea de garanții financiare și de stat;
- asigurarea dialogului public-privat.

ODA administrează mai multe programe de finanțare directă, cu plafoane și cofinanțare diferențiate în funcție de stadiul și profilul afacerii:

- **Start-up IMM** – granturi până la 600 000 MDL (raport 20%:80%) sau până la 2 mil. MDL (raport 50%:50%) pentru afaceri la debut;
- **Dezvoltarea afacerii** – granturi între 500 000 și 5 mil. MDL, cu rate de cofinanțare de 20–50%, pentru companii în creștere;
- **Antreprenoriat feminin** – granturi de 200 000 MDL pentru debutante și 600 000 MDL pentru întreprinderi în dezvoltare, cu accent pe STEM și servicii de îngrijire și asistență socială;
- **Inovații digitale și startup-uri tehnologice** – granturi până la 2 mil. MDL pentru digitalizare, inovare tehnologică și producție sustenabilă, cu contribuție proprie de minimum 20–50%;
- **Turism** – granturi până la 500 000 MDL pentru unități de cazare, agrement și promovare turistică rurală;
- **Competitivitate și lanțuri valorice** – granturi până la 2 mil. MDL pentru branding, certificări, IT și marketing, destinate producătorilor locali;
- **Mici producători** – granturi până la 500 000 MDL pentru imobilizări, materii prime și servicii de dezvoltare, inclusiv un accelerator de 6 săptămâni pentru scalare;
- **CREȘTEM IMM** – instrument structurat pe trei obiective (tranziție digitală, tranziție ecologică, modernizare tehnologică și eficiență energetică), cu granturi de până la 3 mil. MDL și majorare de 10% pentru afaceri conduse de femei sau tineri, în limita unui plafon de minimis de 5 mil.

MDL per beneficiar.

Credite investiționale (FACEM) – prin bănci partenere (MAIB, Moldindconbank, OTP Bank, Victoriabank, Energbank), ODA oferă finanțare pentru investiții în echipamente, imobile, tehnologii digitale și eficiență energetică. Produsul FACEM Impact vizează eficiența energetică și tranziția verde, cu sume de până la echivalentul a 375 000 EUR, dobânzi de maxim 5,5% MDL / 4,5% EUR și termen de rambursare de până la 6 ani.

Programul 373 subvenționează dobânzile la creditele investiționale, cu 3% rata dobânzii la creditele în valută, 7% rata dobânzii la creditele în lei, cu 3 ani perioada maximă de grație pentru creditele cu maturitatea de până la 7 ani.

Garanții financiare – ODA emite garanții individuale de până la 80% din valoarea creditului, cu sume maxime de până la 7 mil. MDL pentru companii exportatoare, și garanții de portofoliu. Comisionul standard este de 0,5% anual, cu scutire în primele 12 luni.

Infrastructură – ODA gestionează o rețea de 11 incubatoare de afaceri în toată Moldova, cu 731 de beneficiari activi, o rată de supraviețuire de 72% a companiilor absolvente și servicii de consultanță, spații la chirie redusă și acces la finanțare. De asemenea, sprijină crearea de platforme industriale multifuncționale, centre regionale de suport și inițiative de clustere.

Agenția de Intervenție și Plăți pentru Agricultură (AIPA)⁴²

Agenția de Intervenție și Plăți pentru Agricultură este o autoritate administrativă subordonată Ministerului Agriculturii și Industriei Alimentare, responsabilă de gestionarea și controlul cheltuielilor finanțate din Fondul național de dezvoltare a agriculturii și mediului rural.

⁴²<https://aipa.gov.md/>

Agenția de Intervenție și Plăți pentru Agricultură are misiunea de a susține financiar producătorii agricoli și comunitățile locale în vederea dezvoltării sectorului agroindustrial și mediului rural.

Aceasta are sarcina de a implementa Programul Strategic al Politicii Agricole, care include 3 tipuri de intervenții:

- **plăți directe** - sprijin acordat anual fermierilor pentru susținerea veniturilor, practici agricole durabile și respectarea condiționalităților

- **intervenții sectoriale** - sprijin destinat sectoarelor strategice pentru creșterea competitivității, investiții specifice și asocierea producătorilor
- **dezvoltare rurală** - investiții pentru modernizarea exploatațiilor, procesare
- **infrastructură rurală și diversificarea activităților economice.**



**Poziție geografică
strategică**

**Infrastructură IT
avansată la costuri
competitive**

**Sistem fiscal
atractiv**

**DE CE
MOLDOVA?**

**Populație multilingvă
și forță de muncă
la costuri accesibile**

**Servicii digitale
în sectorul public**

**Costuri operaționale
competitive**

**Stimulente speciale
din partea Guvernului**



Contacte

Agenția de Investiții:

Adresa: str. Eugen Doga, 2, MD-2005,
mun. Chișinău, Republica Moldova

Tel: +373 22 27 36 54

e-mail: office@invest.gov.md

Website: www.invest.gov.md

